

Koncepce činnosti Jihočeské vědecké knihovny v Českých Budějovicích na roky 2013-2022

Jihočeská vědecká knihovna je jednou z největších paměťových institucí v Jihočeském kraji, nejvýznamnějším poskytovatelem knihovnických a informačních služeb v regionu, uznávaným odborným garantem dlouhodobých projektů z oblasti knihovnictví, centrem knihovnických, metodických a vzdělávacích služeb pro knihovny Jihočeského kraje.

Navrhovaná koncepce činnosti navazuje na Koncepci Jihočeské vědecké knihovny do roku 2012, vychází ze Zřizovací listiny knihovny, Koncepce rozvoje knihoven ČR na léta 2011-2015, Metodického pokynu Ministerstva kultury ČR k vymezení standardu veřejných knihovnických a informačních služeb, rozpočtového výhledu Jihočeského kraje na roky 2011-2015 a příslušné legislativy (zejména Zákon 257/2001 Sb. o knihovnách a podmínkách provozování veřejných knihovnických a informačních služeb (knihovní zákon) a návazné prováděcí přepisy, *Autorský zákon 121/2000 Sb., legislativa k povinnému výtisku, Zákon 250/2000 Sb. o rozpočtových pravidlech územních rozpočtů a Zákoník práce 262/2006 Sb.*)

Ekonomika:

Základní ukazatele

Činnosti Jihočeské vědecké knihovny v Českých Budějovicích jsou financovány z příspěvku na provoz, poskytovaného zřizovatelem (Jihočeským krajem), z účelových dotací z prostředků státního rozpočtu a územních správních celků a vlastních výnosů..

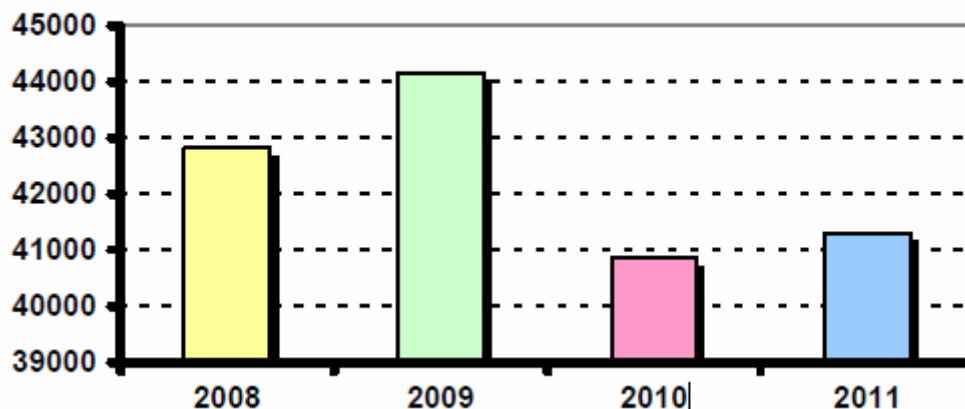
Výnosy

Průměrný podíl jednotlivých zdrojů financování:

Příspěvek zřizovatele*	80-90%
Účelové dotace: (zejména národní a mezinárodní projekty) *	1-10%
Vlastní výnosy	10%

* poměr těchto položek je ovlivněn počtem úspěšných projektů

Příspěvek na provoz a neinvestiční dotace v tis. Kč

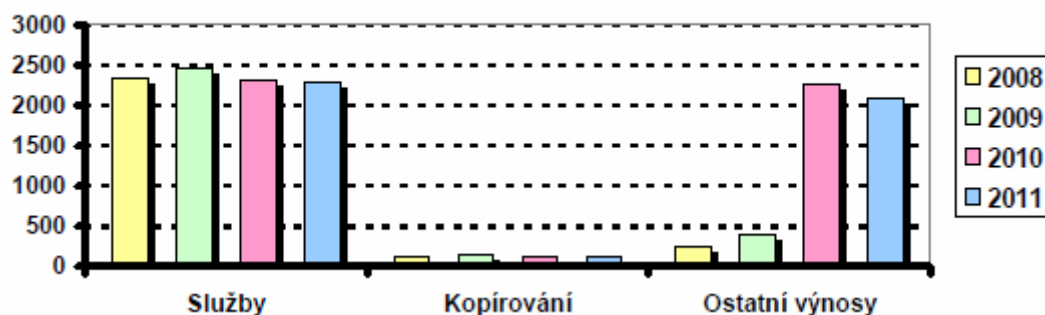


V roce 2010 došlo ke snížení příspěvku na provoz (viz graf), v roce 2011 činil celkový příspěvek zřizovatele (včetně regionálních funkcí knihoven) 4.1124.000,-Kč

Vlastní výnosy z činnosti JVK – průměrný podíl nejdůležitějších zdrojů

Čtenářské registrační poplatky a zamluvenky	30%
Poplatky z prodlení	13%
Reprografické práce uživatelům	3%
Přijaté úroky	5%
Pronájmy nebytových prostor	3%
Ostatní výnosy (včetně snížení /nekrytí/ investičního fondu)	46%

Trend vlastních výnosů v tis. Kč



V roce 2011 činila celková částka vlastních výnosů z činnosti 4.484.771,60 Kč

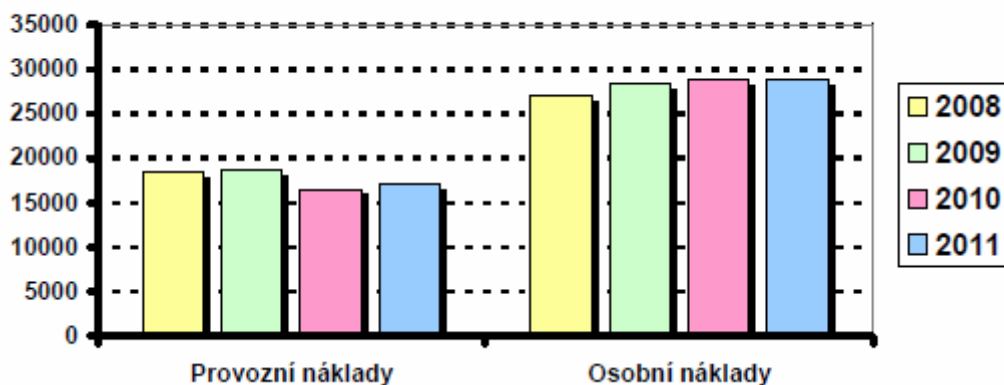
Náklady

Hlavní náklady na činnost – průměrných podíl věcných a osobních nákladů

Materiál	9%
Energie	5,6%
Oprava a údržby	1%
Cestovné	0,2%
Ostatní služby	9%
Osobní náklady	63%
Jiné ostatní náklady	0,2%
Odpisy	12%

Podíl věcných nákladů tvoří 37%, podíl osobních nákladů 63%

Trend provozních a osobních nákladů v tis. Kč



V roce 2011 činily celkové náklady na hlavní činnost 45.612.297,78 Kč.

Výhled na příští období:

- Z rozpočtového výhledu Jihočeského kraje na léta 2011-2015 vyplývá, že provozní a investiční příspěvek pro krajem zřizované organizace v oblasti kultury bude stagnovat. Dá se tedy i vzhledem k celkovému výhledu ekonomické situace předpokládat, že celková výše příspěvku zřizovatele pro Jihočeskou vědeckou knihovnu se nebude v blízké době zvyšovat. Růst cen energií, zvyšování DPH a vliv dalších makroekonomických faktorů vede k závěru, že pro další rozvoj knihovny bude nutné počítat s opatřeními umožňující efektivnější provoz a se zvýšeným podílem dalších zdrojů financování, zejména vyšší využití regionálních, národních a evropských dotačních programů a využití sponzoringu. Budou iniciována jednání se statutárním městem České Budějovice na téma zvýšení dotace na nákup literatury pro pobočky knihovny na předměstích a možnosti přestěhování jednotlivých poboček.
- Určitý prostor pro získání dalších finančních prostředků je v oblasti vlastních výnosů knihovny, konkrétně poplatků uživatelů knihovny. I mimoknihovní zkušenosti ovšem dokládají, že prosté zvýšení poplatků nemusí nutně vést ke zvýšení výnosů. Přesto analýza výnosů knihovny a srovnání s knihovnami stejného typu v ČR ukazuje možnost zvýšení ročního registračního poplatku v řádu 20% a úpravu poplatků z prodloužení. Ve spolupráci s právním zástupcem bude pokračovat vymáhání dlužných částek.
- Přes velký podíl osobních nákladů na celkovém objemu provozních nákladů instituce (63%) nevidím prostor k úsporám v personální oblasti. V posledním období došlo při stabilním počtu zaměstnanců k rozšíření provozní doby pro uživatele o 3 až 8 hodin týdně a k zavedení řady nových služeb. Přestože absolutní většina prací je zajišťována kvalifikovanými pracovníky se středoškolským a vysokoškolským vzděláním, průměrný plat v knihovně je 19.200,-Kč, tedy hluboko pod celostátním průměrem. Úspory v oblasti osobních nákladů by nehnutelně vedly k omezení úrovně služeb. Případné snížení počtu zaměstnanců je možné uskutečňovat jen se zvýšenými investičními náklady na technologie, které lze využít pro samoobslužné výpůjčky knihovního fondu na jednotlivých pracovištích. Tyto náklady jsou v řádu milionů, ale vzhledem k informačnímu a technologickému pokroku s nasazením (po snížení pořizovacích cen) těchto technologií v budoucích 10 letech počítám. (viz oblast služeb – RFID).
- Ve spolupráci s Jihočeským krajem zajistit financování výkonu regionálních funkcí na stávající úrovni (tedy se zohledněním vlivu inflace a změn výše DPH).

2013-2016

- Základním cílem pro nejbližší období bude v daných ekonomických podmínkách zajištění provozu na stávající úrovni, tedy zachování rozsahu služeb včetně hodin pro veřejnost, nákup dokumentů a jejich zpracování minimálně v rozsahu 3 mil. Kč, zajištění přístupu k elektronickým informačním zdrojům včetně zahraničních, plnění krajských regionálních služeb, nutné opravy a údržba budov a pravidelná obnova informačních technologií.
- Na základě analýzy odborníků na stavebnictví provést opravy budovy depozitního skladu v Kněžských Dvorech (řešení problémů s vlhkostí – opravy izolace, omítky, nucená výměna vzduchu, on-line sledování vnitřního klimatu,).
- Ve spolupráci s Krajským úřadem Jihočeského kraje zajistit provoz krajské digitalizační linky po dobu realizace projektu „Rozvoj služeb eGovernmentu v Jihočeském kraji“ a v době udržitelnosti (do r. 2018).
- Přestěhování pobočky ve Čtyřech Dvorech, J.Opletala 20 z nájmu v budově soukromého vlastníka s nedostatečnou údržbou, nemožností zabezpečení bezbariérového přístupu a stále rostoucím nájemným do vhodných prostorů v okolí (školní budova v ulici E. Destinnové) - ve spolupráci se statutárním městem České Budějovice.

- Ve spolupráci s městem se pokusit nalézt vhodnější umístění pro pobočku Vltava.
- Bude-li město České Budějovice vyžadovat uvolnění pobočky Suché Vrbné, Železničářská 20, vyřešit opět ve spolupráci s magistrátem nové umístění pobočky.

V tomto období by mělo být zároveň rozhodnuto o způsobu řešení a financování potřebných velkých investičních akcí a zahájena příprava k jejich realizaci:

1) Budova knihovny Lidická 1: je nutné vyřešit energeticky nevyhovující plášť budovy, její vnitřní členění (původně se jedná o budovu muzea pro současné potřeby knihovny málo vhodné) a špatný stav prostranství před knihovnou (památník „U balvanu“ a okolí. V úvahu připadají 2 varianty:

- a. dostavba nového křídla budovy propojeného se stávající budovou, v rámci dostavby i změna pláště stávající budovy, úprava vnitřních dispozic a zakomponování památníku do prostor nové budovy (více viz oblast služeb); předpokládané náklady 300 mil. Kč.
- b. výměna pláště budovy, případně menší změny vnitřních dispozic a úpravy pietního místa kolem památníku; předpokládané náklady 30 mil. Kč.

2) Přejít knihovny na RFID technologii (více viz oblast služeb); předpokládané náklady 25 mil. Kč.

2017-2022

- Realizace jedné z variant úprav budovy knihovny Lidická 1
- Průběžně zahájení přechodu na RFID technologii.
- Finanční, personální a organizační zajištění digitalizace knihovních fondů.

2018-2022

- Finanční zajištění přístupu k zahraničním elektronickým informačním zdrojům: databáze EBSCO v době udržitelnosti a po skončení projektu „SCI-INFO: vědecké informační zdroje pro ČR“ (VaVpI výzva 4,3) a výběrově další databáze důležité z hlediska skladby informačních zdrojů knihovny a zájmu uživatelů.

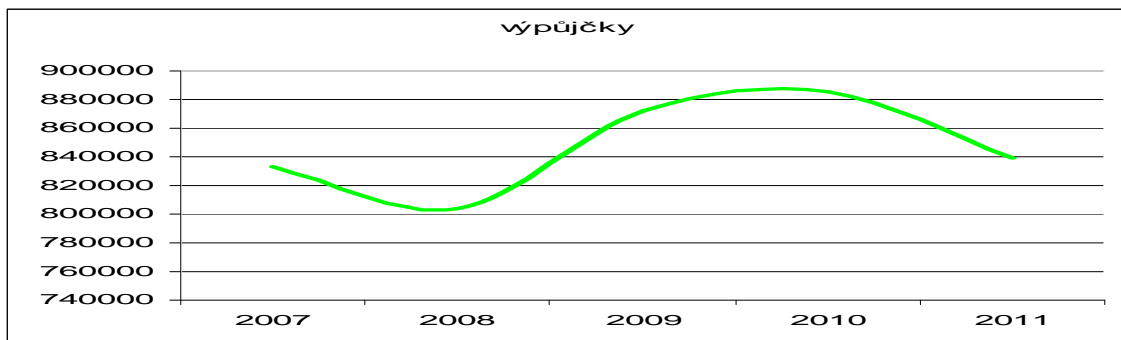
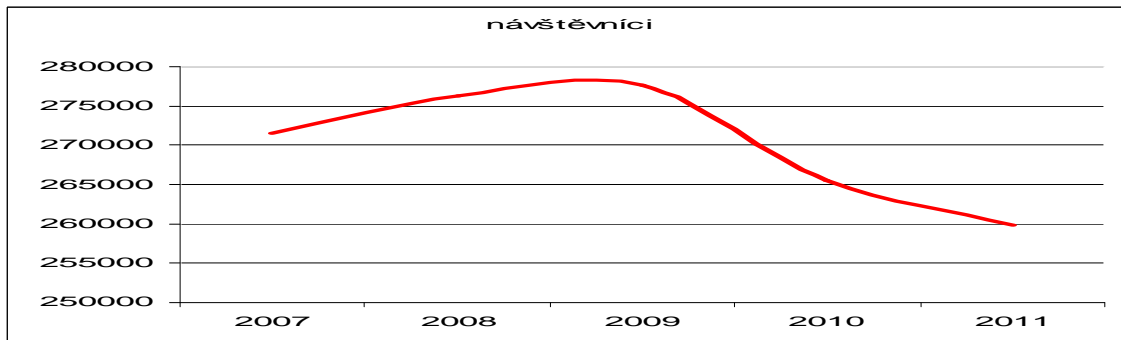
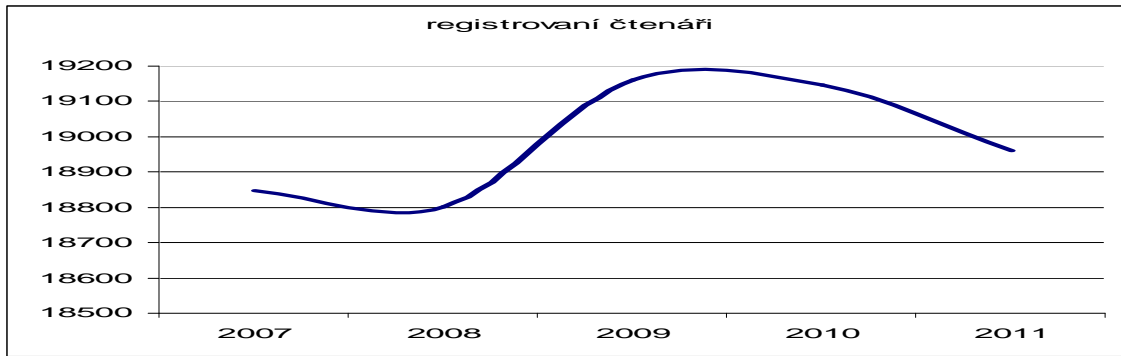
Vzhledem k velké řadě proměnných a spíše negativnímu výhledu ekonomické situace bude nezbytné ve spolupráci se zřizovatelem pravidelně optimalizovat plánování provozních a investičních nákladů, a to jak roční, v rámci přípravy rozpočtů, tak i střednědobé a dlouhodobé strategické plánování zejména investičních záměrů.

Služby:

Základní ukazatele

Vývoj hlavních ukazatelů ve službách za posledních 5 let:

	2007	2008	2009	2010	2011
čtenáři	18846	18802	19161	19147	18962
návštěvníci	271558	276314	277574	265544	259799
výpůjčky	833026	803821	872160	885124	839435



Provozní doba knihovny pro veřejnost (počet hodin týdně)

Lidická 1 („studijní knihovna“)	50,5
Na Sadech 27 („lidová knihovna“)	47,5
Pobočka Čtyři Dvory	31,5
Pobočka Rožnov	25,0
Pobočka Suché Vrbné	27,0
Pobočka Vltava	25,0
Historické fondy Zlatá Koruna	30,0

Výhled na příští období:

- Prioritou je zabezpečení kvalitních služeb, jejichž podstatná část bude dostupná on-line 24 hodin denně. Služby Jihočeské vědecké knihovny musí být přístupné všem bez jakýchkoli bariér a poskytovány všem bez rozdílu sociálního a ekonomického postavení, vzdělání, věku, etnické či náboženské příslušnosti, bez ohledu na jakýkoliv handicap (*Koncepce rozvoje knihoven na léta 2011 – 2015*).
- Pro rozvoj služeb maximálně využívat dostupné dotační programy.

- Měřítkem při posuzování kvality poskytovaných služeb bude kromě základních statistických ukazatelů plnění standardů veřejných knihovnických a informačních služeb (VKIS), poskytovaných knihovnami zřizovanými a/nebo provozovanými obcemi a kraji na území ČR (metodický pokyn MK ČR) a pravidelné zjišťování spokojenosti uživatelů formou standardizovaných on-line i klasických dotazníků..
- Cílem směřování knihovny v následujícím období bude dosažení standardů VKIS v oblastech, kde jsou doposud rezervy a minimálně udržení stávajícího stavu tam, kde bylo optima dosaženo.
- V reakci na změny v poskytovaných službách aktualizovat Knihovní a vypůjční řád.

2013-2022

- Soustředit se na děti a mladou generaci, pokračovat ve spolupráci se školami v regionu v akcích na podporu čtenářství a informační gramotnosti včetně přímého oslovování cílových skupin („Akce prvňáček“, pravidelná setkání rodičů a dětí v knihovně). Speciální nabídkou vzdělávacích a kulturních akcí oslovovat středoškolské a vysokoškolské studenty (např. přednášky věnované citacím informačních zdrojů)
- Jako další cílové skupině se více věnovat seniorům, zejména nabídkou přednášek a kurzů
- Pokračovat ve spolupráci s organizacemi zdravotně postižených v regionu při odstraňování bariér při poskytování služeb a využívání prostor knihovny pro setkávání.
- Dále posilovat vnímání knihovny jako komunitního centra, spolupracovat se zájmovými sdruženími a spolky, pokračovat v pořádání vlastních i převzatých výstav, vzdělávacích akcí především zaměřených na představení služeb a fondů knihovny a to včetně unikátních a historických dokumentů.
- Pořádání kulturních akcí, pokračování nově vzniklé tradice Antidiskoték Jiřího Černého a postupné přidávání dalších podobných akcí včetně komorních koncertů či divadelních představení konaných mimo provozní dobu knihovny, které do knihovny přitáhnou i jiný okruh návštěvníků a rozšíří její zasazení do kulturního kontextu v regionu. Na přípravě těchto akcí spolupracovat s příspěvkovými organizacemi z oblasti kultury zřizovanými Jihočeským krajem.

2013-2016

- Zaměřit se na řešení situace na pobočkách: pokračovat v trendu prodlužování provozní doby pro veřejnost (pobočky Rožnov a Vltava), řešení bezbariérového přístupu, popř. nevhodného umístění v dané lokalitě (pobočky Čtyři Dvory, Vltava).
- Zavést novou službu: jako další krok ke zvýšení komfortu služeb přidat k dnešní možnosti vracení dokumentu v jakékoli půjčovně (bez ohledu na to, kde byl vypůjčen) a umožnění vracení dokumentů 24 hodin denně do biblioboxů i možnost dopravy objednaného dokumentu přímo do pobočky, kterou si uživatel vybere (placená služba).
- Ve spolupráci s dodavatelem knihovního systému optimalizovat elektronický katalog a on-line služby, zejména směrem k možnostem přístupu k digitalizovaným dokumentům a využívání jiných přístupových zařízení, než PC a notebooky – chytré mobilní telefony, čtečky e-knih, tablety...
- Ve shodě s ustanoveními autorského zákona zpřístupňovat digitalizované dokumenty z fondu knihovny.
- Ve spolupráci s dalšími knihovnami, nakladateli a distributory zachytit trend e-knih a umožnit jejich zpřístupnění v knihovně, přičemž prioritní by mělo být zpřístupňování samotných dokumentů, nikoli čteček e-knih.

2017-2022

- Zavedením RFID technologie pro identifikaci dokumentů a uživatelů zvýšit kvalitu a efektivitu poskytovaných služeb. Technologie umožňuje zavedení samoobslužného půjčování a vracení dokumentů, kvalitnější ochranu knihovního fondu a efektivnější organizaci a revize knihovního fondu. V současné době je (díky pilotnímu projektu z roku 2010) tato technologie zprovozněna v pobočce Čtyři Dvory.

- Realizovat jednu z variant stavebních úprav budovy „studijní knihovny“ Lidická 1. Realizace dostavby nového křídla budovy by umožnila komplexní změnu poskytování knihovnických a informačních služeb Jihočeské vědecké knihovny ve shodě s moderním pojetím poskytování těchto služeb a přístupu k nim:

Budova na Lidické ul. byla původně určena pro muzejní účely – proto z hlediska statiky, prostor atd. není zcela vhodná pro moderní informační služby, které krajská knihovna poskytuje. Přestavbou a dostavbou budovy by knihovna získala prostory pro

- **Volný výběr velké části fondu** – v současné praxi jsou dokumenty uzavřeny ve skladech, čtenáři si je vyžádají prostřednictvím elektronického katalogu. Volný výběr naučné literatury by čtenářům podstatně ulehčil volbu patřičného dokumentu, umožnil seskupit literaturu stejného obsahu do tematických celků a tím pomoci čtenářům při výběru.
- **Studovny** - přestavba budovy by umožnila lepší využití prostoru a jeho rozvržení do otevřených i uzavřených studoven, nabízejících prostor ke studiu pro různě početné skupiny uživatelů (prostory pro jednoho badatele, skupiny studentů, rozsáhlá všeobecná studovna atd.), spojující a rozšiřující funkce současných oddělených studoven.
- **Výstavní prostory** - JVK má ve svém fondu celou řadu cenných starých tisků, historických map a dalších výtvarně pozoruhodných knih. Přestavba budovy by vedla k získání výstavní prostorů, které by knihovně umožňovaly seznamovat veřejnost s těmito cennými tisky a zároveň zajistit zabezpečení dokumentů. Prostory lze využít i pro výstavy připravené dalšími kulturními institucemi Jihočeského kraje.
- **Vzdělávací centrum** - vzdělávací akce pro odbornou i širokou veřejnost. Větší přednáškový prostor by podstatně rozšířil možnosti vzdělávací činnosti JVK s možností využití i pro další vzdělávací a kulturní instituce v regionu.
- **Informační centrum** - poskytování základních informačních služeb, bibliografické, faktografické informace, doplněné o další služby – reprografické, přístup k internetu a elektronickým informačním zdrojům.

Realizace varianty s dostavbou nového křídla by umožnila i provedení personálních změn zmíněných v koncepci řízení, tedy změny systému organizace studoven a vytvoření pouze dvou oddělení ze stávajících čtyř, efektivnější využívání pracovních sil a tedy i možnost rozšíření provozní doby pro veřejnost.

Pokud by byla realizována menší varianta, tedy pouze úpravy stávající budovy, i v tomto případě by došlo ke změně koncepce studoven, posílení volného výběru atd. a změny struktury jednotlivých oddělení, ale z prostorových důvodů v podstatně menší míře a tedy s menšími pozitivními dopady na úroveň poskytovaných služeb.

Regionální funkce:

Základní ukazatele

Krajská úroveň 2011

Evidovaných knihoven / knihoven pověřených výkonem RF	621 / 9
Konzultace knihovníkům, zřizovatelům a krajskému úřadu	365
Metodické návštěvy	17
Semináře a školení	9

Region České Budějovice

Evidovaných knihoven	138
Konzultace knihovníkům, zřizovatelům a krajskému úřadu	358
Metodické návštěvy	161
Počet rozvezených souborů / svazků z výměnného fondu	152 / 27.704

Příspěvek zřizovatele Jihočeské vědecké knihovně na regionální funkce v roce 2011:
2.788.000,- Kč.

Regionální funkce pro knihovny v Jihočeském kraji jsou poskytovány ze Zákona č. 257/2001 Sb. (knihovní zákon), z programu Podpory zajištění výkonu regionálních funkcí knihoven a z Metodického pokynu Ministerstva kultury k zajištění výkonu regionálních funkcí knihoven a jejich koordinaci na území České republiky od roku 2002.

Jihočeská vědecká knihovna v Českých Budějovicích poskytuje krajské regionální funkce a všechny regionální funkce pro region České Budějovice.

Výhled na příští období:

- Aktualizovat koncepci výkonu regionálních služeb na období 2013-2022
- Ve spolupráci s Krajským úřadem Jihočeského kraje zajistit dostatečnou úroveň financování regionálních služeb.
- Zajistit poskytování přímých regionálních služeb do knihoven v regionu České Budějovice včetně dostatečného doplňování a obnovy dokumentů ve výměnném fondu.
- Zabezpečit plnění úkolů krajských regionálních služeb tak, aby v každé obci Jihočeského kraje byly dostupné knihovnické a informační služby na odpovídající úrovni včetně připojení k internetu (viz Metodický pokyn Ministerstva kultury ČR k vymezení standardu veřejných knihovnických a informačních služeb) s cílem rovného přístupu všech obyvatel kraje i informacím a službám knihoven.
- Komunikovat se zřizovateli knihoven v regionu, upozorňovat na nedostatečné prostorové, personální a technické podmínky v některých knihovnách.
- Zajistit funkci Jihočeské vědecké knihovny jako centra vzdělávání knihovníků Jihočeského kraje.
- Rozpracovat a realizovat v nových podmínkách myšlenku Portálu jihočeských knihoven.
- V případě ukončení financování Projektu internetizace knihoven Ministerstvem vnitra ČR (nebude-li další financování zajištěno jiným způsobem na úrovni státu) zajistit poradenskou činnost knihovnám a jejich zřizovatelům, aby bylo zabezpečeno připojení knihoven k Internetu jiným způsobem.

Nákup, zpracování, uložení a ochrana knihovních fondů; informační zdroje:

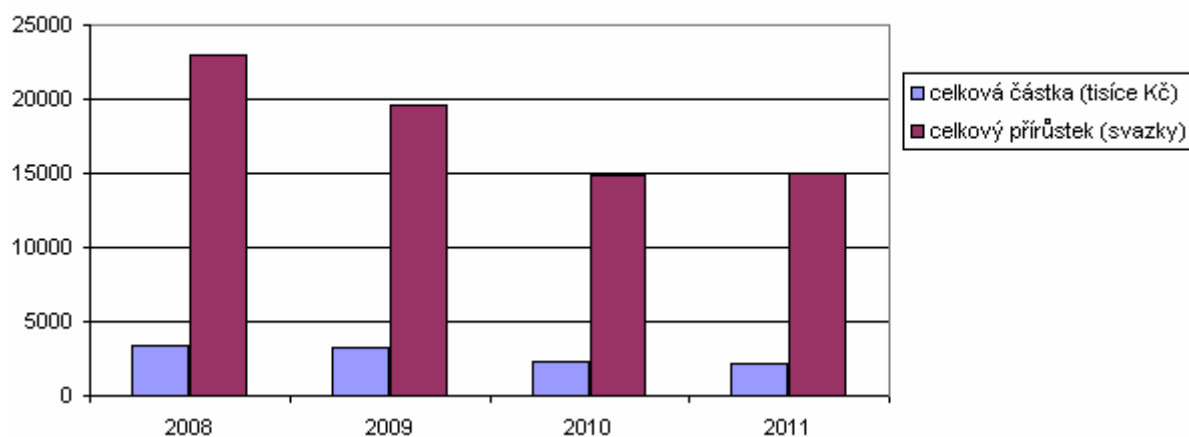
Základní ukazatele

Velikost knihovního fondu k 31. 12. 2011: 1.328.004 knihovních jednotek

Přírůstky dokumentů a částky věnované na akvizici (včetně regionální funkce)

	2008	2009	2010	2011
celková částka (tisíce Kč)	3326,268	3199,217	2240,925	2150,768
celkový přírůstek (svazky)	22914	19562	14932	14994

Přírůstky dokumentů ve vztahu k částce na nákup



Počet digitalizovaných dokumentů zpřístupněných uživatelům ke konci roku 2011

Druh dokumentu	Počet titulů	Počet stran
Periodika	38	524603
Rukopisy, staré tisky, monografie	208	95688
Mapy (počet mapových listů)		840

Počet dostupných licencovaných databází ke konci roku 2011

české	zahraniční
6	6

Výhled na příští období:

- Zajistit finanční prostředky na nákup knihovního fondu ve výši min. 3 mil. Kč. Jak ukazují statistická data výše, snížení částky určené na nákup spolu se zvýšením cen vedlo k podstatnému poklesu množství nakoupených dokumentů. Knihovna tak v oblasti tvorby knihovního fondu a informačních zdrojů nesplňuje standard VKIS. Takový vývoj by se v krátké době odrazil i ve snížení počtu uživatelů a výpůjček, knihovna přitáhne zájem čtenářů především tím, že jim je schopna informační zdroje nabídnout.

- Velmi důležitým úkolem v této oblasti bude pokračování v digitalizaci knihovního fondu. Ta bude probíhat podstatně intenzivněji než doposud po zahájení realizace příslušné části projektu „Rozvoj služeb eGovernmentu v Jihočeském kraji“, jehož nositelem je Jihočeský kraj. Digitalizace bude probíhat částečně službou, větší část pak na vzniklé Krajské digitalizační jednotce. Digitalizovány budou významné části sbírek příspěvkových organizací v oblasti kultury, v případě Jihočeské vědecké knihovny půjde o regionální periodika, fond regionální literatury a vybrané historické fondy v minimálním rozsahu 1,3 mil. stran.
- Velká pozornost musí být věnována ochraně knihovního fondu, zvláště pak jejich bezpečnému uložení ve skladech. Nezbytné je zajištění trvalého měření teploty a vlhkosti v prostorech, kde jsou fondy uloženy, k dispozici pro případ zhoršení podmínek budou vysoušeče a ventilátory. Vyřešeny musí být zejména problémy vnitřního prostředí v budově skladu v Kněžských Dvorech.
- Personálně zabezpečit fungování knihařské dílny
- Pro případ krizové situace (zejména povodní) budou doplněny příslušné směrnice.
- Zajistit doplňování vybraných, zejména regionálně významných historických dokumentů, bezpečné uložení, ošetřování a restaurování historických fondů.
- Důsledně se věnovat příjmu povinných výtisků.
- Finančně a technicky zabezpečit přístup k elektronickým informačním zdrojům, jak českým, tak i zahraničním. Tento úkol nabude na důležitosti zejména při řešení dalšího přístupu k databázi EBSCO po ukončení projektu „SCI-INFO: vědecké informační zdroje pro ČR“.
- Pokračovat v doplňování fondu regionální literatury se zvláštním zaměřením na Šumavu
- Dokončit zpracování unikátních knihovních sbírek (ex libris, knihy v uměleckých knižních vazbách, knihy výtvarně pozoruhodné) do elektronického katalogu a zajistit tak zpřístupnění těchto sbírek.
- Specifickou problematiku představuje zpřístupnění elektronických knih. Stanou-li se plnohodnotným způsobem publikování, srovnatelným s klasickou papírovou knihou (a v současné době tomu vše nasvědčuje), bude v životním zájmu knihoven podílet se nějakým způsobem na jejich cestě ke čtenářům - a to nikoli pouze on-line zpřístupňováním omezeného počtu titulů a půjčováním čteček s tituly, u kterých to dovoluje autorské právo, ale i jejich „půjčováním“, tedy umožněním je omezenou dobu používat ve čtecích zařízeních patřícím čtenářům. Funkčních modelů již ve světě existuje celá řada, v ČR je potřeba nalézt schůdnou cestu především ve spolupráci s nakladateli. Jihočeská vědecká knihovna by se měla na tomto procesu aktivně podílet.

2013

- Zahájení digitalizace dle projektu „Rozvoj služeb eGovernmentu v Jihočeském kraji“: službou a v Krajské digitalizační jednotce
- Řešení problémů s vnitřním klimatem v depozitních skladech.
- Příprava konkrétních projektů zpřístupnění e-knih.

2014-2018

- Organizační začlenění Krajské digitalizační jednotky do Jihočeské vědecké knihovny a personální zajištění jejího provozu. Průběžné zveřejňování digitalizovaných dokumentů v systému Kramerius, vybrané významné dokumenty zveřejňovat i v mezinárodním projektu Europeana.

2013-2022

- Zabezpečení dostatečné úrovně nákupu a obměny knihovního fondu.
- Finanční a technické zabezpečení přístupu k elektronickým informačním zdrojům.
- Pokračování intenzivní rekatalogizace knihovního fondu tak, aby byl v elektronickém katalogu zpracován kompletní knihovní fond.

Systémové knihovnictví a správa sítě

Základní ukazatele

V Jihočeské vědecké knihovně je používán od roku 2006 knihovní systém Advanced Rapid Library (dodavatel Cosmotron Bohemia & Slovakia)

Počítačová síť zahrnuje:

212 počítačů (94 je určeno čtenářům)

9 fyzických serverů (plus 8 virtuálních)

37 tiskáren

43 dalších síťových zařízení

Výhled na příští období:

- Ve spolupráci s dodavatelem knihovního systému zajistit optimalizaci jeho funkcí vzhledem k uživatelům (IPAC) i vzhledem k zaměstnancům knihovny. Podílet se na vývoji systému návrhy změn a jejich testováním.
- Spolupracovat se Souborným katalogem ČR při zasílání záznamů s využitím protokolu OAI-PMH.
- Zajistit nutnou obnovu fyzicky i morálně zastarávajících informačních technologií.
- Technicky zabezpečit přístup k elektronickým informačním zdrojům včetně vzdáleného zabezpečeného přístupu prostřednictvím on-line služeb tam, kde to dovoluje autorské právo a licenční podmínky.
- Zajistit tvorbu a údržbu webových stránek knihovny a dalších elektronických prezentací knihovny.

Lidské zdroje

Základní ukazatele

Přepočtený počet zaměstnanců (úvazků) 88, celkem zaměstnanců s pracovní smlouvou 102.

Struktura vzdělání: 30% VŠ, 3% VOŠ, 67% SŠ.

Průměrný plat 19.200,-Kč

Výhled na příští období:

- Důsledně dodržovat ustanovení Zákoníku práce, Nařízení vlády č. 222/2010 Sb., o katalogu prací ve veřejných službách a správě (popř. nově vzniklých legislativním norem) a Pracovního řádu Jihočeské vědecké knihovny
- Na uvolněné pracovní pozice vypisovat interní popř. externí výběrová řízení.

- Úroveň platů je managementem knihovny ovlivnitelný jen do určité míry; u vysoce kvalifikovaných pracovníků je ale nutné zajistit odpovídající platové ohodnocení, aby exponované pozice mohly být obsazeny kvalitními pracovníky..
- Spolupracovat s odborovou organizací.
- Zajišťovat další odborné vzdělávání pracovníků knihovny.
- Pro odborný růst pracovníků využívat tuzemské a zahraniční studijní cesty do knihoven a účast na seminářích a konferencích.
- Personálně a finančně zajistit provoz digitalizační linky.

2013-2015

- Ve spolupráci s vedoucími jednotlivých odborů provést analýzu pracovních činností v knihovně s možnými dopady do personální bilance.
- Změnit kompetence na pozici vedoucí Odboru knihovnictví a odborného vzdělávání (viz koncepce řízení).
- Zřídit pozici pracovníka public relations, marketing / projektového manažera (viz koncepce řízení).

2014-2017

- Personálně zajistit provoz Krajské digitalizační jednotky, **požadavek na posílení mzdových prostředků: 3 pracovní úvazky (dva 7 a jeden 9 platová třída), cca 900.000,- /rok**

2017-2022

- Realizovat organizační změny ve službách a zpracování dokumentů (viz oblast služeb a koncepce řízení)

Členství v profesních organizacích, mezinárodní spolupráce

- Udržovat členství a aktivně se podílet na činnosti profesních sdružení a organizací (Sdružení knihoven České republiky, Česká národní skupina Mezinárodního sdružení hudebních knihoven, Spolek českých bibliofilů); organizovat oborové semináře a konference.
- Udržovat úzké kontakty a výměnu zkušeností především s krajskými knihovnami v ČR a Národní knihovnou ČR.
- Zúčastňovat se na práci hodnotitelských komisí programů VISK MK ČR, na přípravě metodických a koncepčních dokumentů pro rozvoj knihovnictví v ČR.
- Rozvíjet navázanou mezinárodní spolupráci s knihovnami ve Francii (Lorient), Polsku (Opole). Navázat obdobnou spolupráci s knihovnami v Rakousku a Bavorsku (ideálně Linec a Pasov) a dalšími knihovnami v partnerských regionech Jihočeského kraje.
- Spolupracovat s vysokými školami v regionu, především s Jihočeskou univerzitou a Akademickou knihovnou JU, Akademií věd ČR, koordinovat nákup informačních zdrojů, hledat další možnosti společného nabízení služeb uživatelům studentům, vyučujícím a vědeckým pracovníkům.

Marketing a public relations

Cílem marketingové a propagační činnosti musí být především udržování a zvyšování informovanosti o knihovně. Je potřeba umět prodat služby, které knihovna nabízí, dostatečně prezentovat jejich šíři a výjimečnost v regionu a na druhé straně dostupnost všem obyvatelům. Oblast marketingu a využívání nástrojů propagace bude vyžadovat zásadní změny, kterým musí předcházet analýza situace a vytvoření koncepce činnosti.

V organizační struktuře knihovny bude vytvořena pracovní pozice marketingového pracovníka přímo řízeného ředitelem. Bude vypracován dokument marketingové strategie Jihočeské vědecké knihovny, který definuje cíle a cesty k jejich dosažení.

Výhled na příští období:

2015

Významnou možností k propagaci knihovny budou výročí v roce 2015: 130 let od vzniku první české veřejné knihovny v Českých Budějovicích (1885) a 70 od založení Jihočeské studijní knihovny (1945). Obě instituce tvoří základ dnešní Jihočeské vědecké knihovny a výročí mají značný propagační potenciál (uspořádání výstavy, vydání publikací, prezentace v médiích atd.).

2013-2022

Propagace knihovních fondů a služeb knihovny

- Využívat k propagaci knihovny akce se silným „reklamním“ nábojem“ - např. představení historických a výtvarně pozoruhodných fondů s důrazem na jejich unikátnost.
- Zajistit propagaci velkých a finančně náročných projektů, např. zpřístupnění digitalizovaných dokumentů a elektronických informačních zdrojů.

Prezentace knihovny na internetu:

- Udržovat funkční, pravidelně aktualizované webové stránky. Upravovat technické řešení, formát, verze atd. webových stránek vzhledem k vývoji zařízení, ze kterých se na ně bude přistupovat – stále více to budou místo počítačů mobilní telefony, tablety apod.
- Dále rozpracovat využití „reklamního systému“ systému vyvinutého v Jihočeské knihovně, umožňujícího aktuálně upozorňovat na novinky ve službách, fondech, pořádané akce atd.
- Využívat pro prezentaci knihovny sociální sítě, pružně reagovat na změny preferencí v této oblasti (Facebook může být v relativně krátké době nahrazen google+ nebo úplně jiným produktem)
- Propagovat činnost knihovny a pořádané akce na specializovaných portálech (Kulturní most, BBkult.net)
- Využívat na propagačních materiálech, informačních tabulích atd. QR kódy pro možnost okamžité dostupnosti konkrétních informací na webu prostřednictvím mobilních telefonů.
- Natočit krátký informační film o knihovně a zveřejnit na YouTube a sociálních sítích.
- U registrovaných uživatelů knihovny využívat informování konkrétních cílových skupin prostřednictvím hromadné elektronické korespondence.

Propagační tiskoviny, odborná ediční činnost:

- Připravovat aktualizované informační materiály o knihovně a poskytovaných službách:
 - „spotřební“ zejména pro nové uživatele a návštěvníky knihovny
 - „reprezentativní“ pro potřeby propagace
- Rozšiřovat odbornou ediční činnost:
 - připravovat přehled výročí významných regionálních osobností ve formě databáze přístupné na webu a tištěné publikace pro aktuální rok
 - připravit ediční plán pro pokračování edice regionální literatury se zvláštním zaměřením na Šumavu, další publikace v ediční řadě vydávat v papírové podobě i jako e-knihy
 - pokračovat v doplňování elektronické publikace o šumavské literatuře Kohoutí kříž (www.khoutikriz.org), udržovat její úroveň jako významného a citovaného informačního zdroje.

Další propagace:

- Zadání výroby propagačních předmětů s vhodným způsobem distribuce
- Analyzovat možnost zřízení prodeje propagačních předmětů a vydávaných publikací jako dalšího zdroje financování.

Komunikace s médii

- Pro předávání informací o akcích a novinkách v knihovně médiím využívat oddělení informací a styku s veřejností Krajského úřadu Jihočeského kraje a osobní kontakty, v případě mimořádných akcí vydávat tiskové zprávy.
- Publikovat v odborném knihovnickém tisku.

Spolupráce s dalšími institucemi

- S ostatními zřizovanými organizacemi v oblasti kultury pokračovat ve vzájemné výměně propagačních materiálů a informování o pořádaných akcích.
- Ve spolupráci se zřizovatelem zvážit vybudování portálu / webového rozhraní pro informování o aktuální akcích.
- Spolupodílet se, nebo i přebírat kulturní akce, odborné výstavy a přednášky pořádané a připravované jinými kulturními institucemi v kraji do prostor JVK.

Struktura řízení Jihočeské vědecké knihovny

Koncepce a struktura řízení knihovny musí být nastavena tak, aby umožnila v rámci platných právních norem

- plnění úkolů knihovny daných zřizovací listinou a knihovním zákonem, tedy zejména zajištění výpůjčních a informačních služeb uživatelům, budování a zpracování knihovního fondu, zajištění regionálních funkcí, vzdělávací a ediční činnost.
- rozvoj knihovny, vycházející z Koncepce knihoven v ČR na léta 2011-2015 a ze strategie činnosti knihovny, především v oblasti digitalizace knihovních fondů a zpřístupnění digitalizovaných dokumentů, využívání informačních technologií včetně on-line databází, zajištění rovného přístupu ke komplexním službám knihovny, plnění komunitní funkce knihovny
- prostorové, technické, materiální a finanční zabezpečení chodu knihovny v době možného omezování výdajů z veřejných rozpočtů, zajištění dalších zdrojů financování zejména s využitím národních a mezinárodních dotačních a grantových programů, aktivní vyhledávání možností využití sponzoringu
- úzkou spolupráci se zřizovatelem knihovny, reakci na aktuální situaci a úkoly v oblasti kultury a vzdělávání v Jihočeském kraji
- spolupráci s dalšími knihovnami a paměťovými institucemi v regionu, ČR a rozvoj mezinárodní spolupráce, rozvoj vztahů se vzdělávacími institucemi, zejména Jihočeskou univerzitou
- řešení mimořádných situací a krizové řízení
- zajištění kvalifikovaných, motivovaných a přiměřeně ohodnocených pracovníků, kteří se identifikují se svou institucí a její činností

Plánované změny v organizačním řádu:

V JVK bude nadále uplatňováno třístupeňové řízení

- ředitelka knihovny (třetí stupeň řízení)
- ekonomický náměstek, náměstek pro knihovnické služby, vedoucí odboru (druhý stupeň řízení)
- vedoucí oddělení, případně referátu, (první stupeň řízení)
- zaměstnanci

2013

Zřídit pozici pracovníka public relations, marketing / projektového manažera přímo řízeného ředitelem. Praxe ukazuje, že stávající způsob, kdy činnosti týkající se vnějších vztahů, prezentace instituce atd. je roztržštěn mezi jednotlivými vedoucími odborů, popř. jim podřízenými pracovníky, není přehledný a dostatečně efektivní. Právě tak vyvstala potřeba pracovníka, který je schopný se orientovat v problematice regionálních, národních, evropských, nadačních a firemních dotačních programů, aktivně vyhledávat možnosti získávání finančních prostředků na projektové záměry a zastřešovat přípravu a realizaci projektů na úrovni instituce. Součástí pracovní náplně bude i organizace odborného vzdělávání.

Odbor služeb:

2013

Začlenit do organizační struktury odboru poskytování regionálních služeb.

2014-

Postupně reorganizovat strukturu poskytování služeb ve studijní knihovně (Lidická 1). Ze současných 4 oddělení (bibliograficko informační služba a studovny, studovna periodik,

hudební a zvuková knihovna, regionální studovna) vytvořit 2: oddělení studoven a oddělení odborných služeb (bibliograficko-informační služby, analytický rozpis atd.) Reorganizace (při správném provedení organizačních a prostorových úprav) umožní zjednodušení řízení, uvolnění kvalifikovaných pracovních sil pro odborné činnosti a zvýšení kvality služeb uživatelům.

Odbor doplňování a zpracování knih a map:

2013

Do organizační struktury odboru přesunout činnosti systémového knihovnictví.

2014-

Organizačně začlenit do kompetence vedoucí/ho odboru veškeré akviziční činnosti a zpracování s výjimkou historických fondů, tedy i akvizici a zpracování fondů hudebního oddělení, zvukové knihovny a periodik.

Odbor knihovnictví a odborného vzdělávání:

V roce 2013 bude zrušen a současně vznikne nový

Odbor automatizace a digitalizace:

Ke stávajícím činnostem automatizace a správy sítě přibude v nově vzniklém odboru samostatný referát Digitalizace, který bude přímo řízen vedoucí/m odboru a jehož základní činností bude zajišťování provozu digitalizační linky (příprava a návrat dokumentů určených k digitalizaci (ve spolupráci s jednotlivými odděleními popř. institucemi), vlastní skenování, tvorba metadat, ve spolupráci s oddělením automatizace a správy sítě a odborem informatiky Krajského úřadu archivace dat a u dokumentů z fondu Jihočeské vědecké knihovny ve spolupráci s oddělením automatizace a správy sítě zpřístupnění v systému Kramerius. V rámci projektu „Rozvoj služeb eGovernmentu v Jihočeském kraji“ bude vytvořeno pracoviště Krajské digitalizační jednotky (KDJ), které bude primárně sloužit pro digitalizaci dokumentů kulturního dědictví uloženého ve sbírkách příspěvkových organizací zřizovaných Jihočeským krajem. V době udržitelnosti projektu bude toto pracoviště i se třemi zaměstnanci organizačně převedeno do Jihočeské vědecké knihovny, která bude zajišťovat jeho další provoz.

Shrnutí:

Základní východiska pro řídicí práci a strategii rozvoje lze shrnout do 4 bodů:

- *Knihovna* musí vědět, jaké služby nabídnout, tedy jaké služby uživatelé potřebují a vyžadují. Musí ale také být schopna nabízet služby nové, vycházet vstříc požadavkům uživatelů a do jisté míry je ovlivňovat.
- Na zaplacení těchto služeb musí *knihovna* zajistit financování.
- *Knihovna* musí umět tyto služby nabídnout kvalitně a v dostatečné míře.
- *Knihovna* musí zajistit, aby se uživatelé o šíři a užitečnosti nabízených služeb dozvěděli.

Zabezpečení dostatečné úrovně financování jak ze strany zřizovatele, tak i mimorozpočtových zdrojů, bude v příštím období nutnou, ale nikoli nejpodstatnější podmínkou úspěšného fungování Jihočeské vědecké knihovny. Tou další bude správné nastavení a směřování poskytovaných služeb. Splnění obou podmínek v době zhoršující se makroekonomické situace, změny přístupu uživatelů k informačním zdrojům (ať už legálním či nelegálním) způsobené prudkým rozvojem moderních technologií, obecného poklesu čtenářské gramotnosti a čtenářských návyků u nejmladší generace vůbec atd. budou v blízké budoucnosti velkou výzvou pro všechny knihovny a Jihočeská vědecká knihovna nebude výjimkou. Podaří-li se tuto výzvu přijmout, bude Jihočeská vědecká knihovna i v roce 2022 fungující moderní knihovnou, finančně konsolidovanou institucí s jasně definovaným portfoliem služeb a pevným zázemím uživatelů.

12. listopadu 2012
zpracoval Mgr. Ivo Kareš