

JVK

07 06 3 33 10 010 0116 027100007832

ИИПРЕСКВАМЕДЕРАТА КВАРТАЛА

Der Anbau des neuen Gebäudes der Südböhmischen Wissenschaftlichen Bibliothek (SWB) in der Straße Lidická třída in Budweis löst den Platzmangel des offenen Magazins für den Bereich Wissenschaft. Die Hauptidee war es, den Lesern freien Zugang zu den Bücherregalen zu gewähren, wo sie gewünschte Titel suchen können, und ihnen so einen angenehmen modernen Raum zum Lernen sowie Begegnungen mit anderen Besuchern der Bibliothek zu bieten. Dank des neuen Anbaus und der völlig neuen Gestaltung der Halle im Erdgeschoss der Bibliothek konnte eine Fläche von 2000 m<sup>2</sup> für über 130 Tausend Buchbände und Periodika gewonnen werden.

Hinter dem Umbau der Bibliothek steht das Brünner Team Kuba & Pilař architekti s.r.o., welches den Wettbewerb mit seinem Architektorentwurf für den Anbau der Bibliothek gewonnen hat. Auf äußerst begrenztem Raum ist den Architekten gelungen, genug Platz für die Besucher der Lesesäle zu schaffen sowie ausreichend Raum zum Ausruhen und Schwelgen in Büchern. Die modernen und lichtdurchfluteten Räumlichkeiten stellen eine Oase der Ruhe auf der frequentierten Straße Lidická třída dar.

Von Skizzen und Visualisierungen zu realer Gestalt setzte den Entwurf der Brünner Architekten die Firma OHL ŽS a.s. um, welche die Arbeiten im April 2019 aufnahm und im Oktober 2020 abschloss. Die fachgerechte Bauaufsicht übernahm die Gesellschaft Mauring s.r.o. České Budějovice.

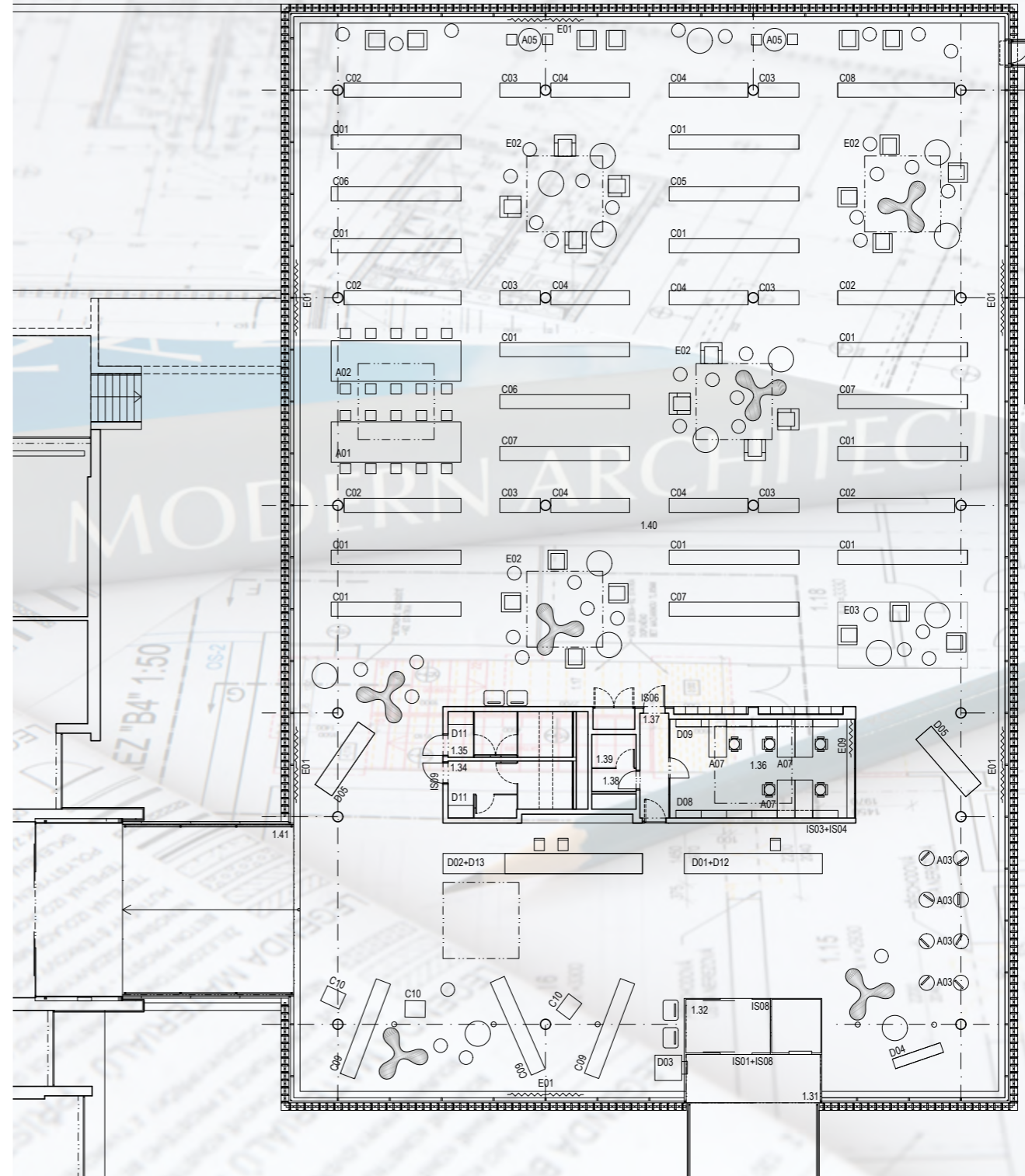
Der Betrieb der Bibliothek konnte mit einer kurzen Unterbrechung aufrechterhalten werden. Die Leser hatten während des ganzen Jahres, in dem sich die Bauarbeiten des neuen Pavillons vollzogen, Zugang zur Bibliothek. Sie hatten so die Möglichkeit, von den Fenstern des bestehenden Gebäudes aus mit eigenen Augen die Errichtung des Neubaus zu verfolgen. Kurzzeitig (für 3,5 Monate) wurde der Betrieb erst eingeschränkt, als die Halle im Erdgeschoss der bestehenden Bibliothek saniert wurde. Aufgrund der Einrichtung der Innenräume und dem Umzug des Buchbestands musste der Betrieb für zwei Monate unterbrochen werden.

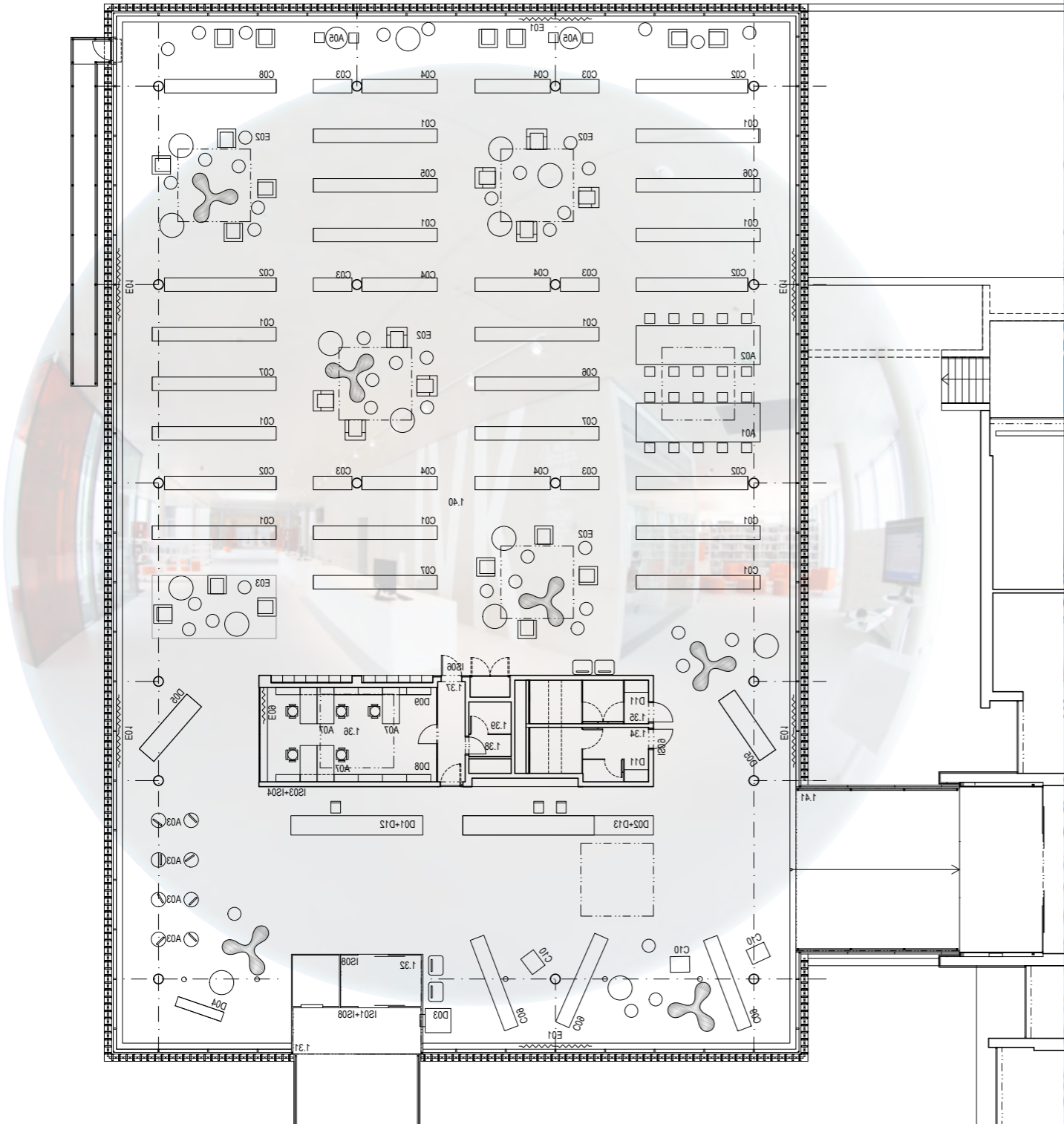
Přístavba nové budovy Jihočeské vědecké knihovny v Českých Budějovicích (JVK) na Lidické třídě řeší nedostatek prostoru pro volný výběr literatury ve vědecké části. Hlavní myšlenkou bylo pustit čtenáře mezi knižní regály, kde si sami budou moci vybrat požadované knihy, a dát jim tak příjemný moderní prostor pro studium či setkávání se s ostatními návštěvníky knihovny. Díky nové přístavbě a zcela novému uspořádání současně haly v přízemí knihovna získala 2000 m<sup>2</sup> plochy pro více než 130 tisíc svazků knih a periodik.

Za přeměnou knihovny stojí brněnský tým Kuba & Pilař architekti s.r.o., který zvítězil se svým architektonickým návrhem na přístavbu knihovny. Na značně limitovaném prostoru se ateliéru Kuba & Pilař architekti s.r.o. podařilo navrhnout pro čtenáře dostatek studijních míst, tak také míst k odpočinku a spočinutí s knihami. Moderní prostor plný světla na rušné Lidické třídě vytváří klidnou oázu.

Přenesení návrhu brněnských architektů z nákresů a vizualizací do hmatatelné, reálné podoby se podařilo firmě OHL ŽS a.s., která svoji práci započala v dubnu roku 2019 a zdárně dokončila v říjnu 2020. Odborným stavebním dozorem byla společnost Mauring s.r.o. České Budějovice.

Provoz knihovny se podařilo zajistit s minimální přestávkou. Čtenáři měli do knihovny přístup během celého roku, kdy probíhala stavba nového pavilonu. Měli tak možnost zpoza oken stávající budovy na vlastní oči sledovat, jak nová výstavba roste. Provoz byl krátkodobě (na 3,5 měsíce) omezen až v době rekonstrukce přízemní haly stávající knihovny a dva měsíce přerušení provozu si vyžádalo zařizování interiéru a stěhování knihovního fondu.







Vizualizace vítězného architektonického návrhu přístavby Jihočeské vědecké knihovny společnosti Kuba & Pilař architekti s.r.o.

Visualisierung des erfolgreichen Architekturentwurfs für den Anbau der Südböhmischen Wissenschaftlichen Bibliothek der Gesellschaft Kuba & Pilař architekti s.r.o.







Vstup do objektu je po širokém sklonitém chodníku z Lidické třídy kolmo ke kratší vstupní fasádě, je lemován osvětleným zábradlím s designovým výpletem. Šířka chodníku je 5,2 m a je dostatečně prostorná pro handicapované návštěvníky či maminky s kočárky. Dominantou hlavního vstupu přístavby je prosklený výtah, který upoutá svojí barevností ladící k fasádě stávající budovy.

Moderní přístavba JVK je levitující budovou nad zemí, prosklenou po celé části svého obvodu a otevřenou do okolní zeleně s výhledem na řeku Malši. Pohledem na levitující budovu dostáváte pocit lehkosti a vzdušnosti.

Den modernen Anbau der Südböhmischen Wissenschaftlichen Bibliothek bildet ein schwebendes Gebäude mit Rundum-Glasfassade, das einen Ausblick ins Grüne sowie auf den Fluss Malše bietet. Das schwebende Gebäude erweckt bei seinem Anblick das Gefühl von Leichtigkeit und Luftdurchlässigkeit.

Der Eingang in das Objekt führt über einen breiten, schräg abfallenden Gehsteig von der Straße Lidická třída, senkrecht zur kürzeren Eingangsfassade, er ist gesäumt von einer beleuchteten Brüstung mit Designer-Bespannung. Der Gehsteig ist 5,2 m breit und somit ausreichend ausgedehnt für Besucher mit Behinderung oder Mütter mit Kinderwagen. Der Haupteingang in den Anbau wird von einem Glasaufzug dominiert, dessen Farbenreichtum Aufmerksam erweckt und zur Fassade des bestehenden Gebäudes passt.

Propojení obou budov řeší široký prosklený spojovací koridor s rampou, který propojuje novou moderní přístavbu knihovny s 1. np skulpturální, vertikálně členěné formy stávající budovy knihovny, v níž se nachází část volného výběru.

Verbunden werden die beiden Gebäude durch einen breiten Glaskorridor mit Rampe, der einen Übergang zwischen dem neuen modernen Anbau der Bibliothek und dem 1. oberirdischen Geschoss des bestehenden Gebäudes der Bibliothek in skulptural vertikal gegliederter Form bildet, wo sich das offene Magazin der Bibliothek befindet.



Vnější plášť tvoří přesazené vertikální skleněné copilitové lamely, jež vytvářejí stínící prvek a současně odcloní dění uvnitř a vně stavby. Regulace nastaveného dostatečného světla v prostorách volného výběru i v ostatních částech přístavby zajišťují světlíky i tyto copilitové lamely, které se natáčejí dle intenzity denního světla.

Die äußere Hülle des Gebäudes bilden vorgehängte vertikale Profilbauglaslamellen, die als Schattenspende und gleichzeitig als Sichtschutz nach innen und außen dienen. Die Profilbauglaslamellen, die sich je nach Intensität des Tageslichts drehen, regulieren die Einstrahlung von ausreichend Licht in die Räumlichkeiten des offenen Magazins sowie die weiteren Räume des Anbaus.





Konstrukce objektu je železobetonový skelet založený na pilotách. Materiály nosné konstrukce se projevují i v interiéru – pohledový beton na stropě, sloupech a stěnách zázemí. Podlahy jsou pokryty světlou litou stěrkou. Obvodové stěny jsou prosklené na celou výšku podlaží, vnější předsazený plášť tvoří vertikální skleněné matné copilitové lamely.

Die Konstruktion des Objekts bildet ein Eisenbetonskelett auf Piloten. Materialien der Tragkonstruktion, die auch in den Innenräumen sichtbar sind: Sichtbeton an Decke, Pfeilern und Wänden der Nebenräume. Die Fußböden bilden helle Guss-Spachtelböden. Die Außenwände sind auf der gesamten Höhe des Geschosses verglast, die äußere vorgehängte Hülle besteht aus vertikalen matten Profilglaslamellen.



trukce ob  
t založen  
é konstru  
hledový b  
nách záze  
ou litou st  
prosklené  
íí předsaz  
ěné matr

konstrukt  
isenbeton  
rialien de  
uch in de  
Sichtbet  
den der N  
in helle G  
nwände s  
e des Ges  
re vorgeh  
kalen mat

obetonový  
Materiály  
jjí i v inter  
ě, sloupec  
iou pokry  
lové stěny  
cu podlaží  
í vertikáln  
amely.

is bildet  
loten.  
ktion,  
en sichtba  
feilern ur  
Die Fußbö  
böden. Die  
esamten  
ast, die  
re steht au  
amellen.





Vnitřní prostory jsou osvětleny čtvercovými světlíky nad pracovními a studijními místy knihovny. Světlíků je celkem sedm a jsou o velikosti 3 × 3 m. Denní světlo procházející světlíky do místnosti knihovny je nejen úsporným řešením provozních energií, ale je i dalším koncepčním prvkem zapadajícím do otevřeného a vzdušného prostoru budovy splývající s okolím.

Durch quadratische Oberlichter über den Arbeits- und Lesesälen der Bibliothek dringt Licht in die Innenräume. Insgesamt gibt es sieben Oberlichter von einer Größe von 3 × 3 m. Das durch die Oberlichter eindringende Tageslicht stellt nicht nur eine energiesparende Lösung dar, sondern ist ein weiteres konzeptuelles Element. Es ergänzt das nach Außen offene und luftdurchflutete Gebäude, das mit seinem Umfeld verschmilzt.



Při vstupu do nové přístavby JVK se návštěvník ocitne v prostorách s hlavním výpůjčním pultem a odpočinkové části s příjemným posezením. Pro návštěvníky jsou zde připraveny i uzamykatelné schránky pro bezpečné uložení osobních věcí a sociální zařízení.

Im Eingangsbereich der Bibliothek befindet sich das Pult der Hauptausleihe und der Ruhebereich mit bequemen Sitzgelegenheiten. Für Besucher stehen außerdem Schließfächer zur Aufbewahrung persönlicher Gegenstände sowie Sanitärräume zur Verfügung.

JVK disponuje samoobslužným zařízením selfcheck umožňujícím návštěvníkům půjčování a vrácení knih bez asistence knihovnic. V době uzavření knihovny mohou čtenáři pro vrácení vypůjčené literatury využít bibliobox umístěný u hlavního vchodu nového pavilonu.

Das Selbstbedienungsgerät Selfcheck ermöglicht Besuchern die Ausleihe und Rückgabe von Büchern ohne die nötige Assistenz eines Bibliothekars. Während der Schließzeiten der Bibliothek können die Leser zur Rückgabe von Büchern die Bibliobox nutzen, die sich am Haupteingang des neuen Pavillons befindet.

Snoubení moderního designu, technologií a zároveň zachování regálů plných knih, to vše naleznete při návštěvě nové přístavby JVK. Pomocí dotykových displejů umístěných na regálech si čtenář vyhledá požadovanou knihu k zapůjčení. Návštěvníkům jsou k dispozici i pulty s IT vybavením, přes které dochází k on-line výpůjčkám či vyhledávání potřebné literatury.

Modernes Design und moderne Technologien gepaart mit Regalen voller Bücher, all das bietet den Besuchern der neue Anbau der SWB. Mithilfe von Touchscreens, die auf Regalen angebracht sind, sucht der Leser gewünschte Bücher zur Ausleihe. Außerdem stehen den Besuchern Pulte mit IT-Geräten zur Verfügung, über die Bücher gesucht und online ausgeliehen werden können.

Svůj prostor zde mají i relaxační místa s křesílky, která poskytují příjemné, pohodlné posezení, či pracovní stoly určené ke studijním účelům s možností připojení svých IT zařízení. Právě tyto studijní a relaxační zóny mohou čtenáři využít k poklidnému strávení času nad právě půjčenou literaturou.

Ihren Platz haben hier auch Rückzugsorte. Gemütliche Sessel bieten eine angenehme Sitzgelegenheit. Zum Lernen können sich Besucher an Arbeitstische mit Anschlüssen für IT-Geräte zurückziehen. In den Studierzimmern und Entspannungszonen können sie in Ruhe über eben ausgeliehenen Büchern schwelgen.









## Časová osa realizace projektu „Přístavba Jihočeské vědecké knihovny“ / Zeitplan

Září 2012 – úvahy o vzniku nové moderní budovy Jihočeské vědecké knihovny v Českých Budějovicích  
September 2012 – Überlegungen zur Errichtung eines modernen Neubaus der Südböhmischen Wissenschaftlichen Bibliothek in Budweis

Říjen 2015 – návrh na pořízení změny územního plánu města České Budějovice  
Oktober 2015 – Vorschlag zur Änderung des Flächennutzungsplans der Stadt Budweis.

Říjen 2016 – vyhlášení architektonické soutěže na dostavbu JVK  
Oktober 2016 – Ausschreibung des Architekturwettbewerbs für den Anbau der SWB

Leden 2017 – vybrán vítězný návrh brněnského ateliéru Kuba & Pilař s.r.o. na dostavbu knihovny  
Januar 2017 – als Gewinner des Architekturwettbewerbs für den Anbau der Bibliothek geht das Brünnner Atelier Kuba & Pilař s.r.o. hervor

Říjen 2018 – přidělena žádost o dotaci z Integrovaného regionálního operačního programu  
Oktober 2018 – Antrag auf EU-Mittel im Rahmen von IROP stattgegeben

Leden 2018 – podaná žádost o evropskou dotaci z Integrovaného regionálního operačního programu  
Januar 2018 – Antrag gestellt für EU-Mittel im Rahmen des Integrierten regionalen operationellen Programms (IROP)

Duben 2019 – stavba slavnostně zahájena, zhotovitelem stavebních prací byla společnost OHL ŽS a.s.  
April 2019 – Feierliche Baueröffnung, die Bauarbeiten übernimmt die Firma OHL ŽS a.s.

Únor 2021 – slavnostní otevření nové přístavby Jihočeské vědecké knihovny v Českých Budějovicích  
Februar 2021 – Feierliche Eröffnung des neuen Anbaus der Südböhmischen Wissenschaftlichen Bibliothek in Budweis.





Vizualizace vítězného architektonického návrhu / Visualisierung des erfolgreichen Architektorentwurfs



Zelená střecha na přístavbě JVK zadržuje vodu v krajině, váže na sebe prach a toxické části, chrání hydroizolaci a konstrukci střechy před teplotními výkyvy. Do budoucna v místě vytváří příjemné mikroklima.

Das Gründach speichert nicht nur Wasser, sondern bindet Staub und toxische Partikel und schützt die Hydroisolation und Dachkonstruktion vor Temperaturschwankungen. Auf längere Sicht bildet es ein angenehmes Mikroklima.





Projekt „Přístavba a stavební úprava budovy Jihočeské vědecké knihovny – Lidická 1“ byl spolufinancován v rámci dotačního titulu IROP 06.3.33 Zachování, ochrana, propagace a rozvoj přírodního a kulturního dědictví.

Žádost do dotačního titulu EU byla podána v lednu 2018, následně v říjnu stejného roku žádost úspěšně prošla schválením a byla Jihočeské vědecké knihovně přidělena dotace.

Celkové výdaje projektu činily 168 mil. Kč. Jihočeský kraj jakožto zřizovatel předfinancoval a kofinancoval způsobilé výdaje a financoval celkové nezpůsobilé výdaje.

Na celkových způsobilých výdajích v celkové výši 117 073 929, 00 Kč se podílí 10 % Jihočeský kraj, 5 % Ministerstvo pro místní rozvoj a 85 % je podíl evropských fondů.

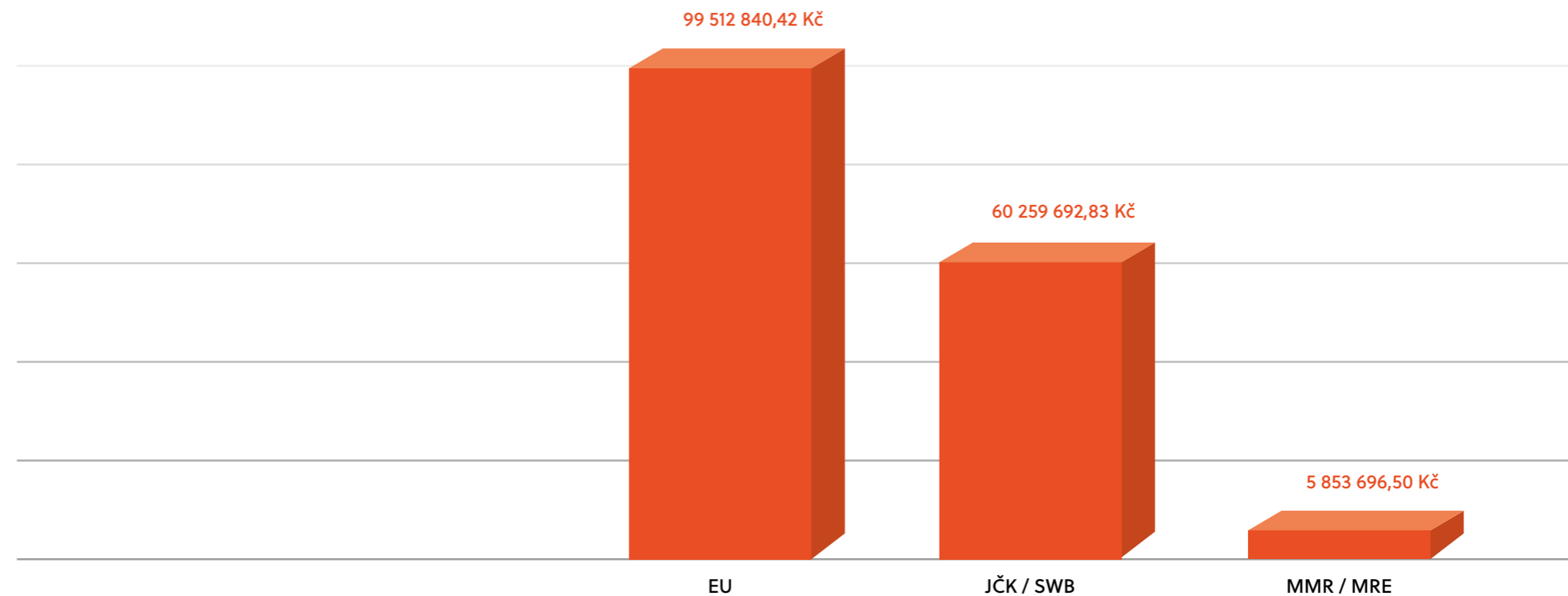
Das Projekt „Anbau und bauliche Umgestaltung des Gebäudes der Südböhmischen Wissenschaftlichen Bibliothek – Lidická 1“ wurde im Rahmen der Beihilfemaßnahme IROP 06.3.33 zu Bewahrung, Schutz, Förderung und Entwicklung des Natur- und Kulturerbes mitfinanziert.

Der Antrag auf EU-Beihilfe wurde im Januar 2018 gestellt, im Oktober desselben Jahres wurde der Antrag anschließend bewilligt und die Beihilfe der Südböhmischen Wissenschaftlichen Bibliothek zugeteilt.

Die Gesamtkosten für das Projekt beliefen sich auf 168 mil. CZK. Die Region Jihočeský kraj (Südböhmen) als Antragsteller vorfinanzierte und kofinanzierte die förderfähigen Ausgaben und finanzierte die Gesamtsumme der nicht förderfähigen Ausgaben.

Am Gesamtbetrag der förderfähigen Ausgaben in Höhe von 117 073 929, 00 CZK beteiligt sich zu 10 % die Region Jihočeský kraj, zu 5 % das tschechische Ministerium für Regionalentwicklung, zu 85 % wurden sie aus EU-Fonds gedeckt.

Financování projektu „Přístavba a stavební úprava budovy Jihočeské vědecké knihovny – Lidická 1“  
Finanzierung des Projekts „Anbau und bauliche Umgestaltung der Südböhmischen  
Wissenschaftlichen Bibliothek – Lidická 1“



Realizace projektu „Přístavba a stavební úprava budovy Jihočeské vědecké knihovny – Lidická 1“ s finanční podporou evropských fondů, Ministerstva pro místní rozvoj, Jihočeského kraje a Jihočeské vědecké knihovny v Českých Budějovicích, příspěvkovou organizací kraje.

Realisierung des Projekts „Anbau und bauliche Umgestaltung des Gebäudes der Südböhmischen Wissenschaftlichen Bibliothek – Lidická 1“ mit finanzieller Unterstützung aus EU-Fonds, des tschechischen Ministeriums für Regionalentwicklung (MRE), der Region Jihočeský kraj und der Südböhmischen Wissenschaftlichen Universität in Budweis, der Beitragsorganisation der Region



EVROPSKÁ UNIE  
Evropský fond pro regionální rozvoj  
Integrovaný regionální operační program



MINISTERSTVO  
PRO MÍSTNÍ  
ROZVOJ ČR



Jihočeská  
vědecká  
knihovna  
v Českých Budějovicích

#### Informační brožura

Vydal: Jihočeský kraj – Krajský úřad  
Odbor kultury a památkové péče  
U Zimního stadionu 1952/2, České Budějovice

Výtisk: 1500 ks  
Tisk: Typodesign s.r.o.

Realizační tým:  
Texty: Mgr. Ivo Kareš, ředitel Jihočeské vědecké  
knihovny v Českých Budějovicích  
Návrh: Lenka Věrná  
Fotografie: Pavel Dolejší  
Grafický design: Čestmír Sukdol

#### Infobroschüre

Herausgeber: Südböhmischer Bezirk - Bezirksamt  
Abteilung für Kultur und Denkmalpflege  
U Zimního stadionu 1952/2, České Budějovice

Ausdruck: 1500 Stück  
Druck: Typodesign s.r.o.

Realisationsteam:  
Texte: Mgr. Ivo Kareš, Direktor der  
Südböhmischen Wissenschaftlichen  
Bibliothek in Budweis  
Entwurf: Lenka Věrná  
Fotografien: Pavel Dolejší  
Grafik: Čestmír Sukdol

