

# SOUTĚŽ O NÁVRH

## NA DOSTAVBU JIHOČESKÉ VĚDECKÉ KNIHOVNY V ČESKÝCH BUDĚJOVICÍCH

10/2016 - 01/2017

Projekt / AllesWirdGut / Kuba & Pilař / OV-A / SLLA / Ivan Kroupa





## SOUTĚŽ O NÁVRH NA DOSTAVBU JIHOČESKÉ VĚDECKÉ KNIHOVNY V ČESKÝCH BUDĚJOVICÍCH

Jihočeská vědecká knihovna vyhlašuje architektonickou soutěž o návrh na dostavbu svého objektu na Lidické třídě v Českých Budějovicích. Součástí soutěže je výzva k účasti uchazečům, kteří splní kvalifikační kritéria, obsahující mimo jiné portfolio projektů. Odborná porota z nich vybere 5 zpracovatelů soutěžních návrhů, které budou oceněny skicovným a cenami podle pořadí. S vítězem se předpokládá uzavření smlouvy na všechny projektové fáze. Cílem architektonické soutěže je získat ucelené koncepční řešení celé stavby a jejího okolí. Předpokládané náklady stavby jsou 90 milionů Kč bez DPH. Termín vyhlášení je 07. 10. 2016, lhůta pro podání žádosti o účast je 31.10. 2016. Soutěž je vyhlášena formou užití soutěže o návrh dle § 146 zákona č.134/2016 Sb.

Předmětem soutěže je zpracování architektonického návrhu dostavby a nutných stavebních úprav stávající budovy ze 70 let. Knihovna je významnou regionální institucí a její budova stojí na urbanisticky exponovaném místě. Záměrem vyhlášovatele je zvětšit celkovou podlahovou plochu, s primárním cílem zvýšit kapacitu pro volný výběr o cca 130000 svazků. Mělo by jít o vytvoření bezbariérově přístupného prostoru pro veřejnost k volnému výběru knihovního fondu, přístupu k elektronickému katalogu, elektronickým informačním zdrojům a prezenčnímu studiu. Výhledově by pak došlo k celkové rekonstrukci stávajícího objektu s ohledem na jeho architektonické kvality.

foto: Encyklopedie Českých Budějovic



### Zadavatel soutěže o návrh

Jihočeská vědecká knihovna v Českých Budějovicích  
Na Sadech 27, 370 59 České Budějovice, Česká republika  
Tel: 386 111 201 / e-mail: kares@cbvk.cz  
Zplnomocněná osoba: Mgr. Ivo Kareš, ředitel JVK

### Organizátor soutěže a zpracovatel soutěžních podmínek

Ing. arch Miroslav Vodák  
Zeyerova 13, 370 01 České Budějovice  
tel: 732 418 591 / e-mail: mirek.vodak@nolimat.com

### Členové poroty závislí:

Mgr. Ivo Kareš, ředitel knihovny  
Mgr. Patrik Červák, vedoucí odboru kultury a památkové péče Jihočeského kraje  
JUDr. Tomeš Vytiska, radní Jihočeského kraje  
Náhradník: Mgr. Ivana Stráská, první náměstkyně hejtmana Jihočeského kraje  
Náhradník: Mgr. Petr Podhola, člen zastupitelstva Jihočeského kraje

### Členové poroty nezávislí:

MgA. Ing. arch. Michal Fišer  
Doc. Ing. arch. Radek Kolařík  
Ing. akad. arch. Jan Šépka  
Mgr. A. Luboš Zemen  
Náhradník: Ing. arch. Petr Uhlík  
Náhradník: Ing. arch. Filip Landa

### Ceny a odměny:

1. cena se stanovuje ve výši 300.000,-Kč
2. cena se stanovuje ve výši 240.000,-Kč
3. cena se stanovuje ve výši 180.000,-Kč

Náhrady výloh spojené s účastí v soutěži budou poskytnuty ve formě skicovného a to předpokládanému počtu 5 účastníků, kteří splní soutěžní podmínky, ale neobdrží žádnou z cen. Jsou stanoveny ve výši 120.000,-Kč každému účastníkovi.

## A. HISTORIE STAVBY

Budova muzea s památkem patří mezi významné stavby české architektury 70. let 20. století. Náleží k proudu architektury, která byla ve své době nazývána plastická. Objem objektu muzea je sochařsky komponován z více částí. Všechna průčelí budovy jsou ze všech pohledů stejně významná. Výraz budově dodává i působivé střídání velkých prosklených ploch a plných konstrukčních stěn, které jsou obloženy výtvarně řešeným keramickým obkladem. V konceptu stavby muzea hrála roli snaha propojit interiér s okolní zelení, umožnit nové pohledy na historickou část města a prací s vnitřním večerním osvětlením skrze rozsáhlé skleněné plochy zdůraznit skulpturální kvalitu celé stavby. Památník je s muzeem spojený terasou opatřenou schodišti. Pietní prostor vymezují reliéfní betonové stěny, jeho dominantou je velký přírodní valoun, jenž byl dovezen z Údolí u Nových Hradů. Tvarování betonových stěn památníku je analogické sochařskému formování hmoty muzea / Zdroj: Slavné stavby Českých Budějovic.

Stavba byla postavena v letech 1971-75 podle projektu Jana Maláta, Jiřího Víta, Jana Řezníčka a Miloše Sádka. Památník je dílem Jarmily Malátové.

## B. SOUČASNÝ STAV

Jihočeská vědecká knihovna sídlí od roku 1990 v objektu bývalého Muzea dělnického revolučního hnutí na Lidické třídě v centru Českých Budějovic. Přestože tento stav není ideální, v rámci konstrukčního a provozního řešení zde knihovna funguje již více jak 25 let a rozhodnutím zřizovatele (Jihočeský kraj) by v dohledné době mělo dojít k rekonstrukci objektu a jeho dostavbě. Důvodem je zaprvé technický stav objektu a zadruhé nedostatek plochy k volnému výběru a skladování knih.

Stávající budova knihovny se vyznačuje značně členitým půdorysem, který zároveň definuje fasády objektu. Jde o kompozici plných a prosklených ploch v nepravidelně se opakujícím rasteru. Dá se říci, že všechny fasády mají ekvivaletní architektonické ztvárnění a pouze vstup do budovy je mírně akcentován schodištěm a zvýšeným terénem navazujícím na hlavní urbanistickou severojižní osu s památkem. Konstrukční a materiálové řešení bylo v době vzniku nadprůměrné a i dnes ho lze hodnotit jako zdařilé.

## C. ZÁMĚR PROJEKTU

Knihovna je významnou regionální institucí a její budova stojí na urbanisticky exponovaném místě. Záměrem vyhledávatele je zvětšit celkovou podlahovou plochu, s primárním cílem zvýšit kapacitu pro volný výběr o cca 130000 svazků. Mělo by jít o vytvoření bezbariérově přístupného prostoru pro veřejnost k volnému výběru knihovního fondu, přístupu k elektronickému katalogu, elektronickým informačním zdrojům a prezenčnímu studiu.

Výhledově by pak došlo k celkové rekonstrukci stávajícího objektu s ohledem na jeho architektonické kvality. Cílem architektonické soutěže je získat koncepční řešení celé stavby a jejího okolí.

## D. STAVEBNÍ PROGRAM

Představou zadavatele je získat ucelené architektonicko-urbanistické řešení celé stavby a jejího okolí s prioritním požadavkem na zvýšení podlahové plochy pro volný výběr. Zadání vychází z prostorové a finanční analýzy, která respektuje požadavky zadavatele. Navržené řešení je nutné zdůvodnit především z pohledu stavební, provozní a finanční náročnosti a přiměřenosti. Každý účastník může odevzdat pouze jeden návrh, variantní řešení není možné.

Návrh by měl splnit požadavek na zvýšení plochy a počet svazků ve volném výběru a to prioritně v nižších podlažích stavby. Zároveň je možné upravit podlahovou plochu a rozmístění funkcí v rámci stávajícího objektu i dostavby, pokud bude v návrhu řádně zdůvodněno.

Očekává se řešení těchto bodů:

1. Koncepce celkového řešení provozu knihovny
2. Koncepce dopravní obsluhy objektu, řešení dopravy v klidu a napojení na komunikace
3. Koncepce veřejného prostranství v okolí knihovny

Jako podklad návrhu slouží provozní schéma knihovny, které je přílohou soutěžních podmínek. Zadavatel předpokládá funkční a prostorové řešení nově navržených a upravených místností s touto orientační podlahovou plochou. Nesplnění předpokládaných kapacit nebude důvodem vyloučení návrhu ze soutěže, ale míra naplnění tohoto stavebního programu bude kritériem hodnocení návrhů.

## E. CELKOVÉ NÁKLADY STAVBY

Předpokládané investiční náklady by měly respektovat finanční limit vyhledávatele a nepřesáhnout 90 milionů korun bez DPH. Tyto náklady budou obsahovat dostavbu a dále nezbytné související stavební úpravy stávající budovy jako funkčního a provozního celku, nezbytné technologické části a úpravu veřejného prostranství v okolí stavby. Náklady neobsahují vybavení volně stojícím nábytkem, regály a PC. Součástí rozpočtu by měla být i úprava zásobovacího dvora pro základní dopravní obsluhu, ale stanovený finanční limit neobsahuje řešení dopravy v klidu a navazujících komunikací.

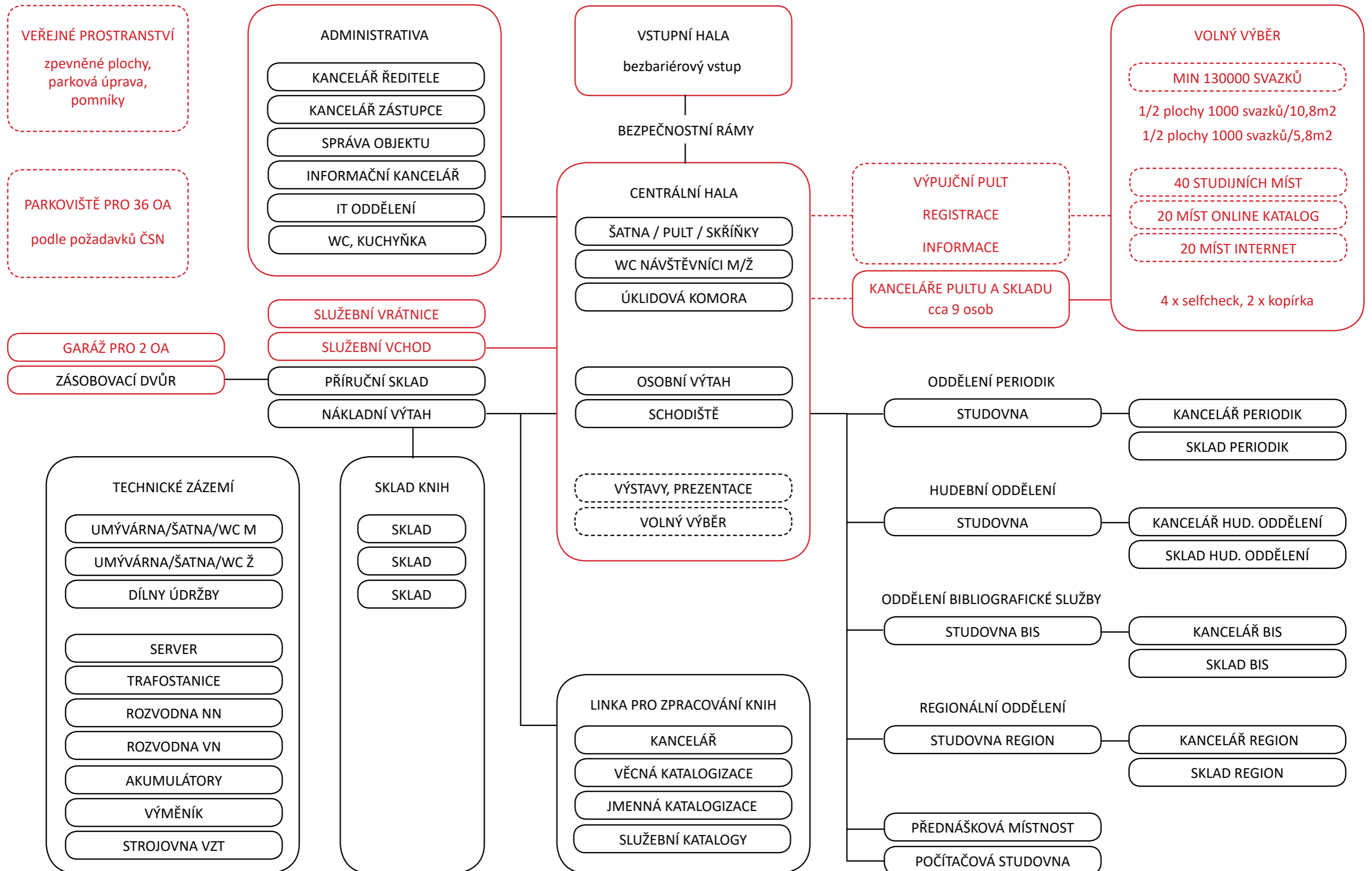
Odevzdáním soutěžního návrhu účastník soutěže deklaruje, že za obvyklé ceny stavebních prací lze návrh realizovat za výše uvedenou cenu. Očekává se, že účastníci soutěže budou hledat taková řešení, která povedou k uvedeným nákladům nebo nákladům menším. V případě zjevného překročení předpokládaných investičních nákladů toto nebude důvodem k vyloučení účastníka ze soutěže, ale účastník musí takový předpoklad řádně zdůvodnit.

Nesplnění finančního limitu nebude důvodem vyloučení návrhu ze soutěže, ale míra naplnění tohoto limitu bude kritériem hodnocení návrhů. Povinnou přílohou návrhu je tabulka bilancí se základními parametry stavby.

PROVOZNÍ SCHEMA KNIHOVNY

ZAMĚŠTNANEC

NÁVŠTĚVNÍK





## ZÁKLADNÍ TERMÍNY A PRŮBĚH SOUTĚŽE

08.09.2016	Datum ustavující schůze soutěžní poroty
07.10.2016	Datum vyhlášení soutěže
31.10.2016	Datum podání žádosti o účast
02.11.2016	Datum rozhodnutí o snížení počtu účastníků a výběru soutěžích
11.11.2016	Prohlídka lokality
23.12.2016	Termín odevzdání soutěžních návrhů zadavateli
04.01.2017	Datum hodnotícího zasedání poroty
12.01.2017	Datum oznámení výsledků soutěže

Celý průběh soutěže o návrh je podrobně popsán v Protokolu o průběhu. Do termínu podání žádostí o účast, tj. 31.10.2016 do 10:00, bylo odevzdáno 26 žádostí. Jedna žádost přišla po stanovené lhůtě. Zasedání poroty ke snížení počtu účastníků se konalo 2.11. 2016 v objektu Jihočeské vědecké knihovny v Českých Budějovicích od 10:00 do 16:00 hodin.

Přehled uchazečů:

1	Ing. arch. Václav Škarda
2	vision architecture, s.r.o.
3	StudioLIBRE, s.r.o.
4	MCA atelier, s.r.o.
5	CUBOID architekti, s.r.o.
6	EHL-KOUMAR ARCHITEKTI, s.r.o.
7	Projektil Architekti, s.r.o.
8	FRÁNEK ARCHITECTS, s.r.o.
9	ARCHTEAM, s.r.o.
10	ov architekti, s.r.o.
11	re:architekti / Michal Kuzemenský
12	NIMBUS-TING – sdružení
13	KAVA, s.r.o.
14	ATELIÉR VELEHRADSKÝ, s.r.o.
15	A.LT ARCHITEKTI, v.o.s.
16	Kuba & Pilař architekti, s.r.o.
17	Ing. arch. Jakub Našinec
18	MgA. Ondřej Císler
19	INVENTE, s.r.o.
20	Atelier 8000, s.r.o.
21	Mar.s architects, s.r.o.
22	Ivan Kroupa architekti s.r.o.
23	ALLESWIRDGUT ARCHITEKTUR GMBH
24	MOBA studio, s.r.o.
25	SLLA, s.r.o. + ISUURU ARQUITECTOS S.L.
26	RADAARCHITEKTI, s.r.o.
27	LENNOX ARCHITEKTI, s.r.o.

Porota se shodla na 6 účastnících, kteří největší měrou naplňují kritéria pro účast a účastníci soutěže pod čísly 7, 10, 16, 22, 23 a 25 byli vyzváni k předložení soutěžního návrhu.

V termínu 23.12.2016 do 12:00 bylo odevzdáno 6 soutěžních návrhů.

Hodnotící zasedání soutěžní poroty se konalo 4.1.2017 v objektu Jihočeské vědecké knihovny v Českých Budějovicích. Hodnocení návrhů probíhalo anonymně, pod přidělenými čísly.

Závěr jednání poroty:

- 1. cena ve výši 300.000,- Kč se uděluje soutěžnímu návrhu č. 3**
- 2. cena ve výši 240.000,- Kč se uděluje soutěžnímu návrhu č. 6**
- 3. cena ve výši 180.000,- Kč se uděluje soutěžnímu návrhu č. 1**

**Náhrada výloh spojených s účastí 120.000,- Kč se uděluje soutěžním návrhům číslo 2,4,5.**

Hlasování poroty: 6/0/1

Návrh č. 1 – Projektil Architekti s.r.o, Malátova 13, 15000 Praha

Návrh č. 2 – AllesWirdGut Architektur ZT GmbH, Untere Donaustrasse 13-15, 1020 Vienna / AT

Návrh č. 3 - Kuba & Pilař architekti s.r.o, Kopečná 387/58, 60200 Brno

Návrh č. 4 - ov architekti s.r.o, Badeniho 29/5, 16000 Praha

Návrh č. 5 - SLLA s.r.o, Klariská 10, 81103 Bratislava / SK

Návrh č. 6 - Ivan Kroupa architekti s.r.o, Lesní 320, 25162 Mukařov

Zvolený format soutěže se snížením počtu účastníků na základě předložených portfolií splnil z pohledu vyhlášovatele svůj účel. Porota konstatuje, že všechny soutěžní návrhy mají vysokou úroveň.

Porota doporučuje vyhlášovatelovi jednat s autorem vybraného návrhu, tj. vítězem architektonické soutěže, v jednacím řízení bez uveřejnění. Doporučení poroty bude předloženo Radě Jihočeského kraje.

Výsledky soutěže budou představeny formou výstavy a prezentace vítěze.

Celkové náklady na uspořádání soutěže byly zhruba 1,5 % investičních nákladů stavby. Za tuto částku získal vyhlášovatel šest kvalitních studií stavby. Odhadovaný objem práce na jednom návrhu je kolem 800 hodin, celkově jde tedy včetně zpracování portfolií o cca 5000 hodin vysoce profesionální práce.

Architektonická soutěž je dlouhodobě doporučovaná Českou komorou architektů jako transparentní způsob zadání veřejné zakázky, kde se dá velmi dobře hodnotit poměr ceny a kvality stavby. Tento postup doporučuje i nový zákon č.134/2016 Sb o veřejných zakázkách a v roce 2015 vládou schválená Politika architektury ČR. V Českých Budějovicích vznikl ze soutěže například Dlouhý most, park ve Čtyřech Dvorech, dostavba radnice nebo Komunitní centrum Máj, nominované na prestižní evropskou cenu za architekturu Mies van der Rohe Award.





NÁVRH Č. 1 – PROJEKTIL ARCHITEKTI S.R.O

Petr Lešek, Roman Brychta, Adam Halíř, Ondřej Hofmeister, Renata Horová, Adam Hašpica





NÁVRH Č. 1 – PROJEKTIL ARCHITEKTI S.R.O

Petr Lešek, Roman Brychta, Adam Halíř, Ondřej Hofmeister, Renata Horová, Adam Hašpica



Zdůrazňujeme kvalitu veřejné budovy v zeleném prstenci centra. Rušíme ideologickou vazbu vstupu. Navrhujeme bezbariérové vstupy k městské třídě Lidické, k nábřeží Malše a tím k historickému centru. Rozšiřujeme městskou zeleň a zakládáme park „U knihovny“. Volný výběr v bílé nástavbě s výhledem na město.

#### Urbanistické řešení

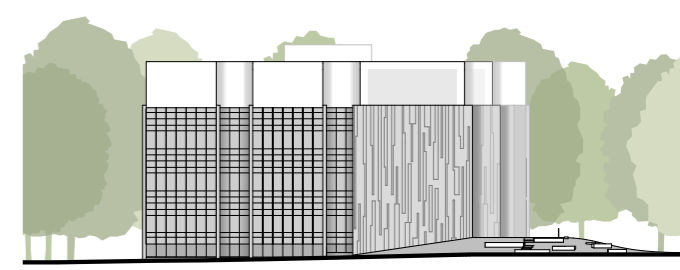
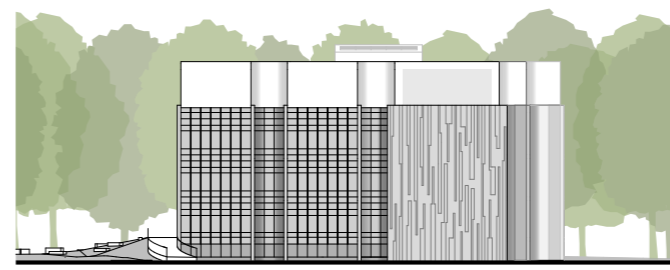
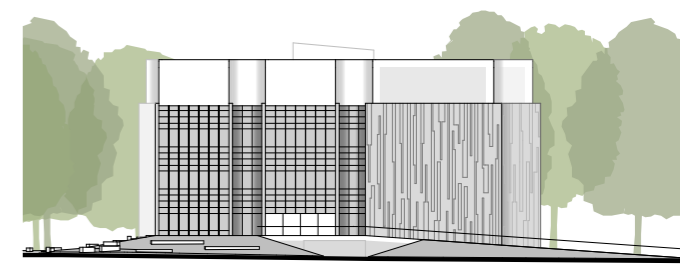
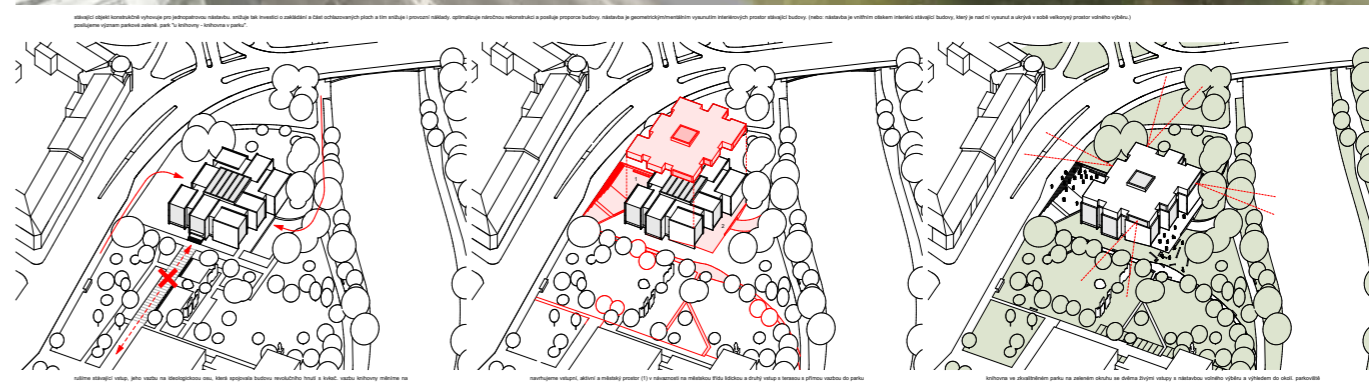
Budova je jako většina institucí města umístěna v zeleném pásu okolo centra. Hlavním problémem je směřování vstupu na ideologickou osu, spojnici s budovou bývalého KV KSČ, tedy od města a na vyvýšené bariérové plato s pomníky. Rušíme tuto vazbu. Vytváříme nový vstup směřovaný k městské třídě s důstojným a obyvatelným předprostorem. Vedením přes současný polosuterén je vstup bezbariérový. Zásobovací dvůr překrýváme a měníme na služební garáž. Tím získáváme terasu s výhledem na řeku a alternativní vstup v návaznosti na park a pěší trasu podél Malše. Knihovna jako veřejná budova tak posiluje význam místa ve městě a nabízí více možností pobytu uvnitř i v okolí. Prostor mezi knihovnou a FÚ upravujeme do volné parkové plochy bez překážek. Památníky zachováváme jako historickou stopu. Posilujeme význam a obyvatelnost parku „U knihovny“ novým parkovým vstupem. Jsme si vědomi důležitosti parku v blízkosti centra, zeleného pásu a návaznosti podél Malše. Maximalizujeme plochu zeleně a navrhujeme jen základní cesty. Nově požadovaná návštěvnická parkovací místa nemusí být přímo u knihovny. Umísťujeme je podél zdi FÚ k příjezdu. Uspořádání i povrch se blíží parku (dlažba, mlat, stěrkový trávník, stromy) a spojují se s ním.

#### Architektonické řešení

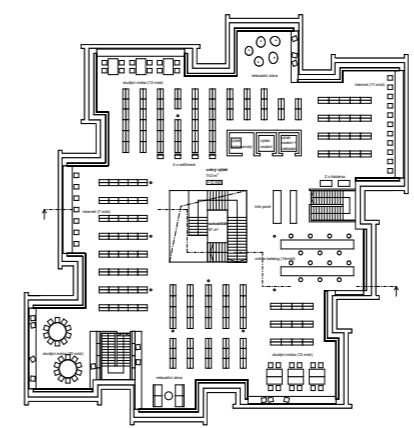
Stávající budova jako solitér má dobrou proporci. Proto umísťujeme nový objem jako nástavbu. Posilujeme význam instituce. Nástavba je otiskem/vysunutím stávajícího interiéru. Perforace okny je významově vůči stávající fasádě posunuta. Velká okna umožňují výhled na město a park. Neutrální bílá barva nástavby s hladkým povrchem je propřána do interiéru a upravených prostor stávající budovy v kontrastu k plastickým povrchům. Starou smutnou budovu prozařujeme světlem, vytváříme vizuální dominantu a otevřením parteru posilujeme kontakt s okolím. Uvnitř prolamujeme hlavní schodiště. Osobní výtahy umísťujeme do původní polohy u nákladního výtahu. Zrcadlo schodiště je volné, prosvětlené. Umístění výpůjčního pultu s šatnou a vymístění skladů knih v novém vstupním patře reaguje na riziko záplav. Nové vstupy z ulice a parku napříč prosvětlují budovu. Intimnější parkový vstup může obsahovat kavárnu/čítárnu, či jen automat s kávou. V tomto patře umísťujeme konferenční a výstavní sály s možností nezávislého provozu. Komunikační tubus očišťujeme a instalujeme zde knižní regály. Již zde začíná volný výběr, který zobytnuje současný nevládný stav. Měníme muzeum dělnického hnutí na knihovnu. V patrech upravujeme toalety a navrhujeme prosklené vstupy do studoven. Ostatní prostory jsme jen dispozičně posunuli a optimalizovali provoz. Z komunikačního tubusu vystoupíme do nového patra prosvětleného světlíkem a okny. Situování volného výběru především v posledním patře odpovídá užívání studijní knihovny oproti knihovně městské. Uprostřed a u obvodových zdí jsou knižní regály. U oken pak studijní místa různého pobytového charakteru.

#### Technické řešení

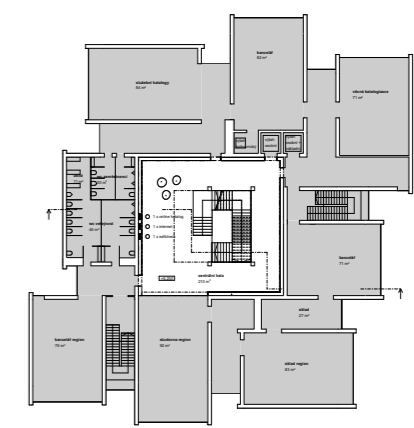
Současný stav dle PD umožňuje nástavbu. Navrhujeme ji lehkou ocelovou pro snadné roznesení zatížení na ponechanou nosnou konstrukci. Odstraňujeme pouze tepelně nedostatečné izolace a světlík. V rámci stávající budovy vytváříme několik otvorů v nosných stěnách, staronovou polohu výtahů a nová schodiště. Nástavba vyžaduje úniková schodiště, která zároveň umožňují flexibilitu půdorysu a samostatné propojení zázemí. Velký prostor volného výběru přes více podlaží umožňuje přirozené provětrávání a chlazení v létě a přispívá k úspornosti. Úsporností provozu je veden i návrh nástavby oproti přístavbě. Zlepší se tepelná izolace stávající budovy a výrazně omezí ochlazovaná plocha pláště nového objemu.



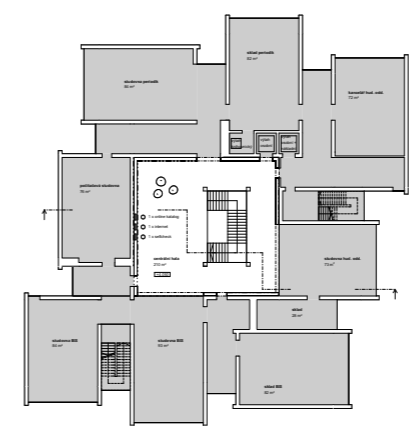




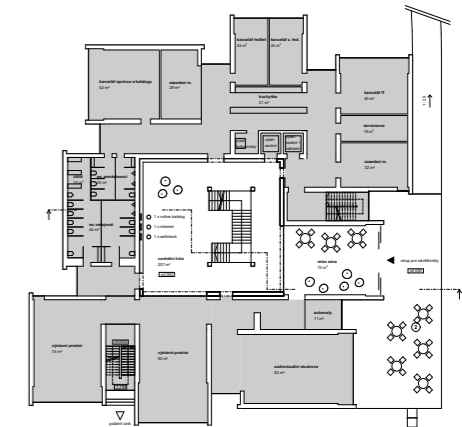
4.NP - M 1:200  
Hlavní prostor včetně výhledu je určený k nastavení se studijními místy a výhledu na nádvoří a terasu vlny.



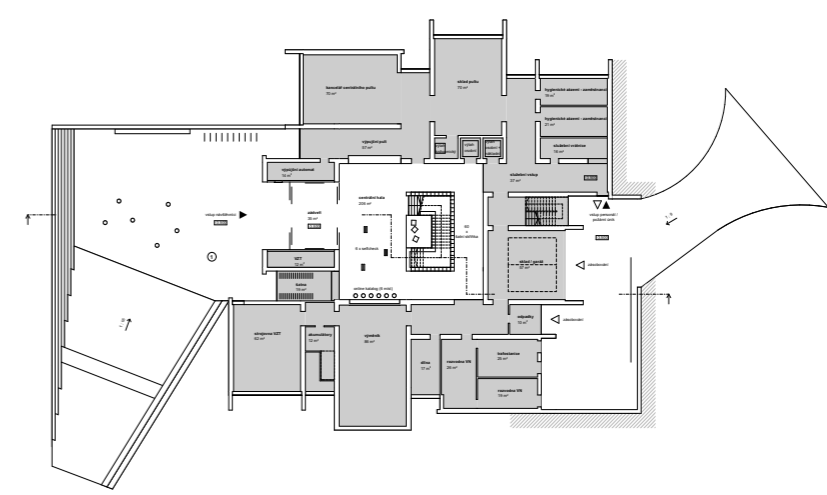
3.NP - M 1:200



2.NP - M 1:200  
Vstupní podlaží včetně výhledu na nádvoří a terasu vlny. Dle nové úpravy vnitřní prostory budou odděleny od ostatních úrovní. Některé prvky budou v realizaci upraveny dle potřeb projektu.



VSTUPNÍ PODLAŽÍ - PARK - M 1:200  
Vstupní podlaží včetně výhledu na nádvoří a terasu vlny. Dle nové úpravy vnitřní prostory budou odděleny od ostatních úrovní. Některé prvky budou v realizaci upraveny dle potřeb projektu.



VSTUPNÍ PODLAŽÍ - LIDICKÁ TRŽIŠTA - M 1:200  
Vstupní podlaží včetně výhledu na nádvoří a terasu vlny. Dle nové úpravy vnitřní prostory budou odděleny od ostatních úrovní. Některé prvky budou v realizaci upraveny dle potřeb projektu.



REZ M 1:200





NÁVRH Č. 2 – ALLESWIRDGUT ARCHITEKTUR ZT GMBH

Andreas Marth, Christian Waldner, Friedrich Passler, Herwig Spiegl, Ondřej Stehlík, Michal Stehlík, Vít Gerhard





NÁVRH Č. 2 – ALLESWIRDGUT ARCHITEKTUR ZT GMBH

Andreas Marth, Christian Waldner, Friedrich Passler, Herwig Spiegl, Ondřej Stehlík, Michal Stehlík, Vít Gerhard





Dostavbou vzniká celek nové bezbariérové knihovny s víceúčelovými prostory. Pěší osa přibližuje nábreží městu a vytváří důstojný předprostor nové kulturní instituce. Svým otevřeným pavilonovým pojetím vytváří dostavba knihovny čítárny, studovny a volný výběr stávající členitě a uzavřeně koncipované knihovně. Do svého dění ale zapojuje i park, nábreží a městský parter přilehlého okolí.

Nově vzniklá knihovna, coby významná regionální instituce stojící na urbanisticky exponovaném místě, respektuje charakter a měřítko přilehlé zástavby. Dostavba knihovny vychází z hranic uliční zástavby a citlivě začleňuje novou hmotu do prostředí vzrostlého parku na břehu řeky Malše. Nově vzniklý předprostor knihovny orientuje pěší promenádu, vedoucí z města od Lidické třídy, dál směrem do parku k řece, kde je zakončena vyhlídkovým molem nad řekou. Pěší osa tak zapojuje knihovnu do okolního dění a nábreží Malše se tak stává dostupnější i v kolmém směru.

Stávající knihovna, jako solitér v parku s kompozicí plných a prosklených ploch, bez hierarchie důležitosti fasád, vyžaduje nový přístup při komponování celku. Pavilonově koncipovaná přístavba je volně otevřena do všech směrů, čímž vytváří protiklad k buňkově komponované uzavřené dispozici stávající stavby. Dostavba pak poskytuje prostor pro čítárnu s volným výběrem, studijní, pracovní i odpočinková místa celé knihovně.

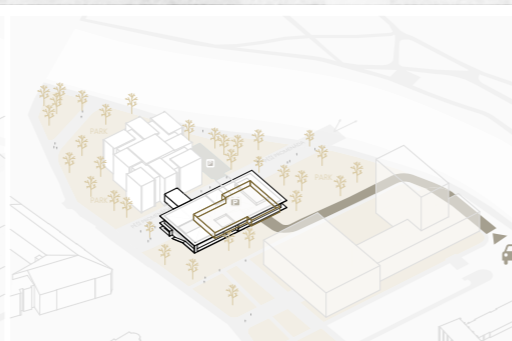
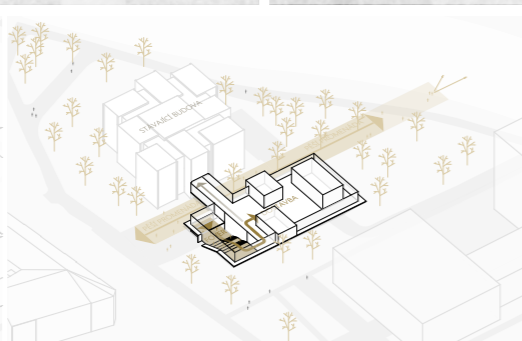
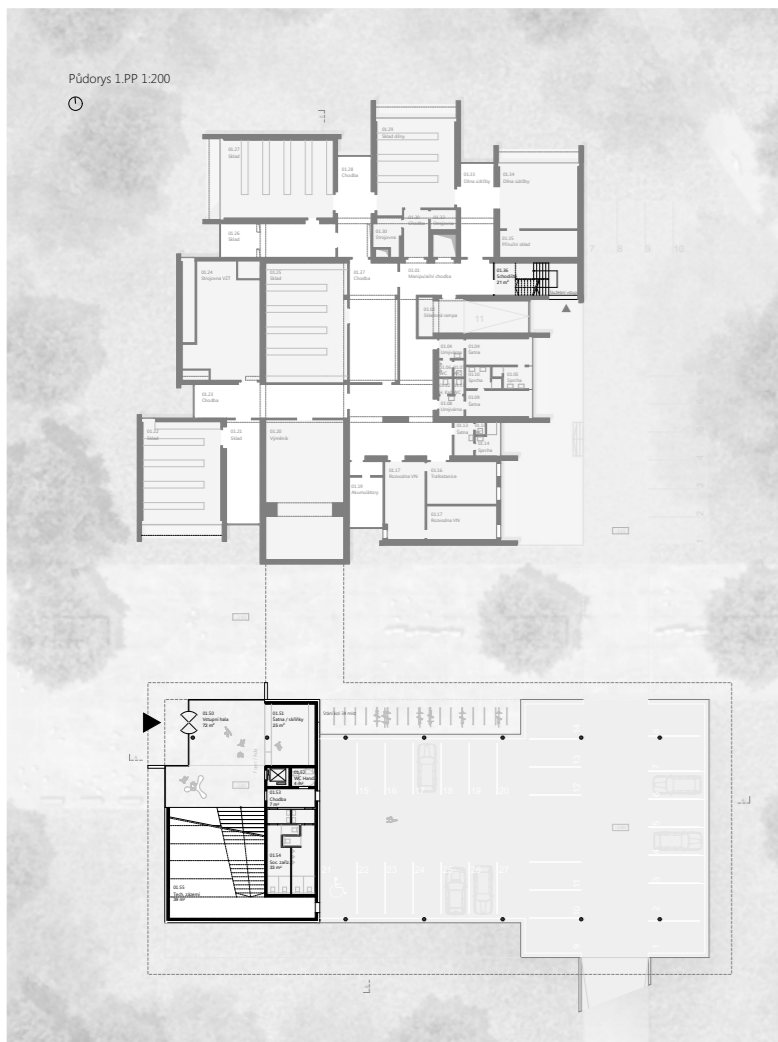
Předprostor hlavního vstupu je do nově vytvořeného celku knihovny osazen mírně pod úroveň stávajícího terénu. Na úrovni terénu je umístěna vstupní hala – převýšené foyer se stupňovitým podiím sedacích schodů s víceúčelovým využitím pro konání společenských akcí, přednášek, vernisáží či autorského čtení. Oddělený prostor foyer, s přilehlým sociálním zařízením, prostorem šatny a zázemím, může fungovat nezávisle na provozu knihovny. Prostor galerie nad vstupem může navýšit kapacitu foyer, či vytvořit další dobře osvětlený odpočinkový prostor. U vstupu do knihovny je situován recepční pult a informace. Volný výběr je umístěn na zvýšené úrovni přízemí stávající budovy nad úrovní povodňové hladiny. Prostor dostavby je protnut čítárnami a studovny s nižší či vyšší světlou výškou a horním osvětlením. Pro zachování vzdušnosti a otevřenosti prostoru jsou jako dělicí prvky využity dřevěné knihovní regály s knihami. Tímto vymezením vzniká uvnitř zcela odlišný, intimní prostor pro četbu, blízký domácímu prostředí obývacího pokoje.

Fasády jsou řešeny jako pobytové terasy venkovních studoven v parku, vymezené panely vycházejícími z vnitřní dispozice. Přesah střech vytváří stínění a optimalizuje přehřívání objektu v letních měsících.

Propojovací krček dostavby a stávající budovy je využit pro on-line katalog a jako doplňková plocha volného výběru s nízkými regály rozmístěnými v prostoru. Ve střední části je ponechán dostatečný prostor pro komunikaci spojovacího krčku knihovny.

Pod knihovnou je umístěn otevřený prostor krytých parkovacích stání. Konceptem dopravního řešení obsluhy objektu je minimalizovat plochy komunikací a parkovacích ploch pro zachování klidového charakteru vzrostlého parku v okolí knihovny. Dopravní napojení objektu je řešeno z jižní strany kolem budovy finančního úřadu, a to z důvodu minimálního zásahu přivedením dopravy do řešeného území. Z důvodu maximálního možného vyloučení dopravy z parku je napojení severním směrem možné pouze formou zpevněné pojezdné komunikace napojené na plánovaný kruhový objezd pouze pro dopravní obsluhu. Parkování je řešeno z převážné části v otevřeném prostoru pod dostavbou knihovny, kde je opticky skryto pro zachování klidového charakteru místa, a z části pak za stávající budovou v místě současného zásobovacího dvora. Kryté stání pro cyklisty je řešeno při pěší promenádě v blízkosti hlavního vstupu do objektu.

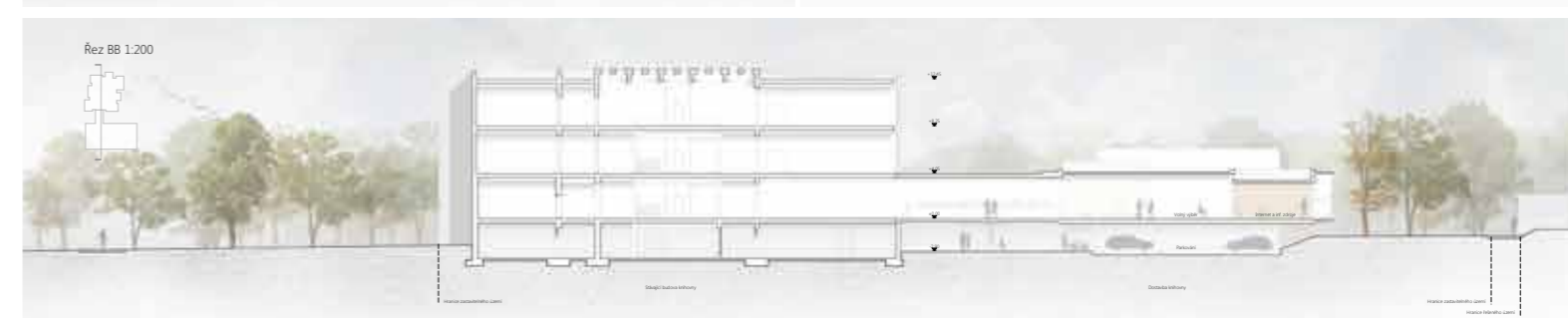
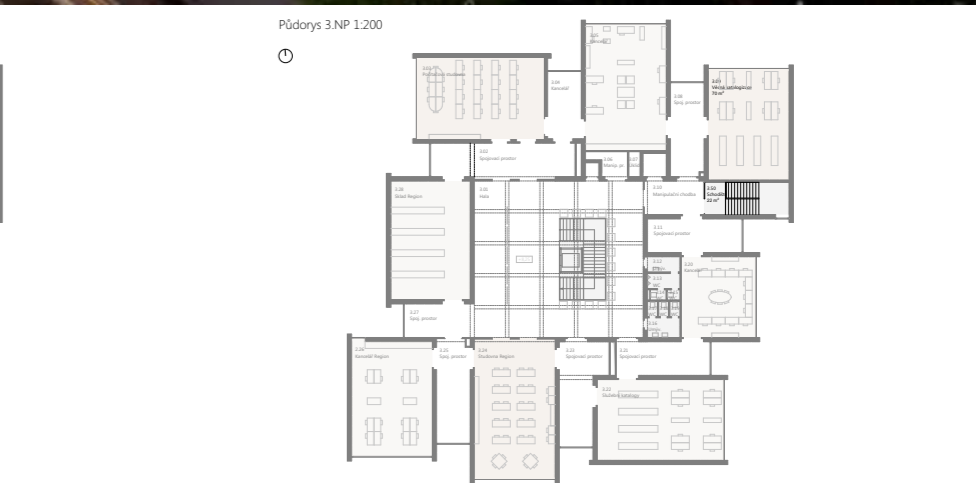
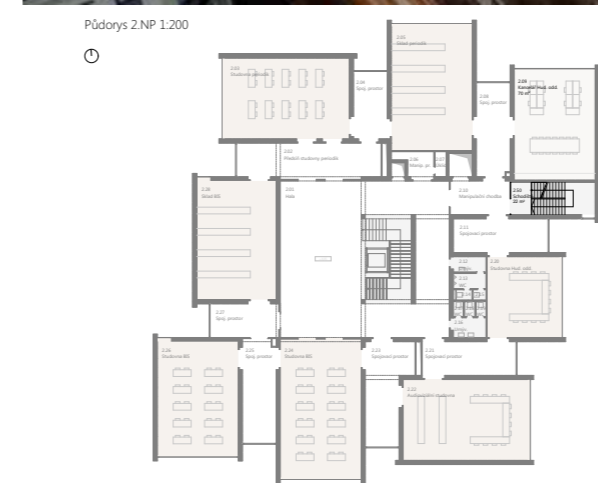




**Pavilon v parku**  
Pavilonové koncipovaná přístavba je volně otevřená do všech směrů, čímž vytváří protáhlý a buňkové komponované uzavřené dispozici stávající stavby. Dostavba se tak stává přírodnou částí s volným výběrem studijní, pracovní a odpočinkových míst pro celou knihovnu. Do svého dění ale zapojuje i park, náleží a městký parter přilehlého okolí.

**Koncepce celkového řešení provozu knihovny**  
Dostavbou stávající budovy vzniká celek, který komunikuje s okolím a začleňuje se do dění v lokalitě. Pěší proměnlivá začtná velikostním předprostorem, na který navazuje víceúčelové využitelné foyer. Vzniká tak potřebná dnes "neexistující" adresa knihovny - veřejné kulturní instituce. Přístavba dostavby knihovny je ve zvýšené úrovni stejně vysoká jako přístavba stávající budovy, čímž je vytvořena kontinuální městského prostoru přes park, bez vytvoření bloku dostavby, či spojovací prvku na terénu.

**Koncepce dopravní obsluhy**  
Dopravní napojení objektu je řešeno z jižní strany kolem budovy finančního úřadu, a to z důvodu minimálního zásahu přivedením dopravy do řešeného území. Z důvodu maximálního možného využití dopravy z parku je napojení severním směrem možná pouze formou zpevněné pojízdné komunikace napojené na plánovaný kruhový objezd pouze pro dopravní obsluhu. Parkování je řešeno z převážně části v otevřeném prostoru pod dostavbou knihovny, kde je opticky skryto pro zachování klidového charakteru místa, a z části pak za stávající budovou v místě souzřádného zájezbovacího dvora.







NÁVRH Č. 3 - KUBA & PILAŘ ARCHITEKTI S.R.O  
Ladislav Kuba, Tomáš Pilař, Patrik Obr, Dalibor Dvořák, Martin Klimecký





NÁVRH Č. 3 - KUBA & PILAŘ ARCHITEKTI S.R.O  
Ladislav Kuba, Tomáš Pilař, Patrik Obr, Dalibor Dvořák, Martin Klimecký



Stávající budova Jihočeské vědecké knihovny, dříve Muzea dělnického revolučního hnutí, představuje kvalitní architekturu sedmdesátých let. Její skulpturální pojetí, charakterizované členitou sestavou hmot, si žádá lapidární jednoduchou formu hmoty dostavby - horizontálu vsazenou mezi vertikály.

#### Zdůvodnění zvoleného komplexního a architektonického řešení

Budova Jihočeské vědecké knihovny je součástí ucelené kompozice staveb, kde významnou kompoziční roli hraje i terasa památníku obětem fašismu s valounem z Novohradských hor. Tento prostor je v důsledku provozních požadavků zadání nutné nově formulovat. Vzhledem k absenci původní vazby mezi budovami knihovny a kulturního domu jsme se rozhodli situovat dostavbu s hlavním vstupem knihovny kolmo k Lidické třídě a současně otevřít průchod do parku směrem k řece. V tomto východo-západním směru také navrhujeme umístit výtvarné prvky areálu – nově navržený památník obětem fašismu formou horizontální pamětní desky, Novohradský valoun a navazující památník padlým u Zborova, který zůstává v původním místě.

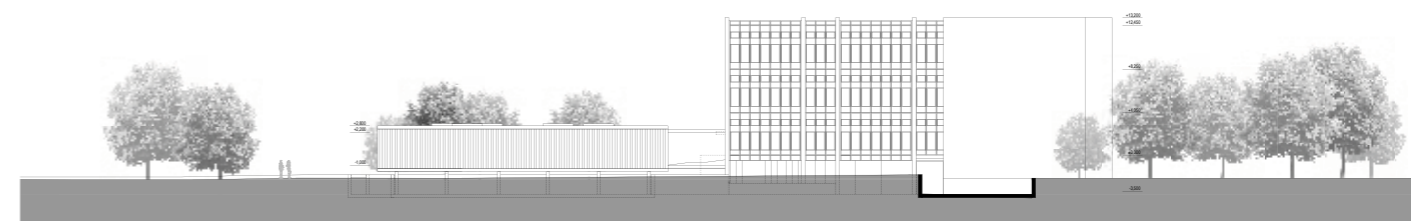
Dopravní řešení vychází ze stávajícího stavu. V první fázi počítáme s dopravním napojením formou pojezdného chodníku podél řeky z jižní strany. V případě realizace kruhového objezdu v místě křižování Lidické třídy a ulice Dr. Stejskala je následně možné vybudovat nové dopravní napojení z tohoto objezdu ze severní strany (přesnou polohu uvažovaného objezdu neznáme). Parkoviště s požadovaným počtem stání umísťujeme pod jednopodlažní objekt knihovny, jeho realizace je možná až po vybudování dostavby knihovny metodou up-and-down. Uzavřené garáže navrhujeme vsadit do 1.pp stávajícího objektu (je však možné i umístění garáží pod novostavbu). Zásobování knihovny zachováváme ve stávajícím místě, kde navrhujeme i vstup zaměstnanců. Parkoviště pro cyklisty navrhujeme v místě dvora v návaznosti na pojezdný chodník podél Malše.

Architektonické řešení dostavby knihovny je reakcí na skulpturální vertikálně členěnou formu stávající budovy knihovny, která vyžaduje lapidární jednoduché těleso dostavby. Horizontální hmota odpovídá provozně-dispozičním požadavkům zadavatele - vytvoření nového bezbariérového vstupu do budovy a rozšíření prostoru volného výběru v návaznosti na vstupní část objektu. Těleso dostavby navrhujeme jako jednopodlažní pavilon levitující nad terénem, prosklený po celém obvodu a otevřený do zeleně. Vnější plášť tvoří předřazené vertikální skleněné copilitové lamely s potiskem, které vytváří stínící prvek a současně odcloní dění uvnitř a vně stavby. Vnitřní prostor hluboké dispozice stavby navrhujeme osvětlit čtvercovými střešními světlíky nad pracovními a studijními místy. Vstup do objektu navrhujeme formou širokého sklonitého chodníku z Lidické třídy kolmo ke kratší vstupní fasádě.

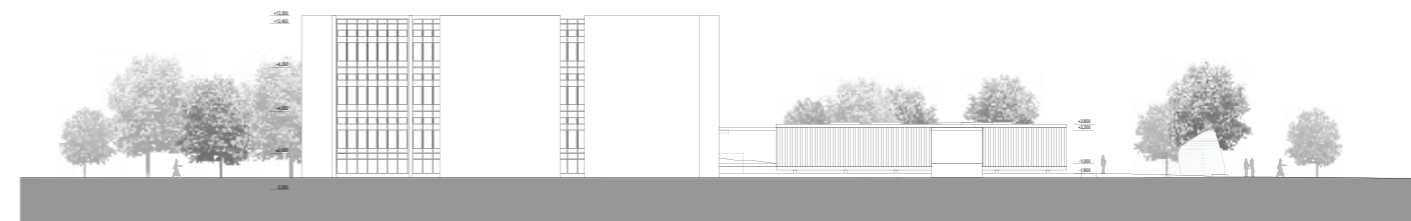
Dispoziční řešení je navrženo v souladu se zadáním. Objekt dostavby slouží jako vstupní prostor pro obě budovy, na vstupní halu navazuje prostor volného výběru v dostavbě a současně odtud vede široký spojovací koridor s rampou do 1.np stávající budovy, kde je další část volného výběru. Kanceláře pracovníků výpůjčního pultu jsou rozděleny – kancelář pro čtyři osoby je v dostavbě za pultem a další dvě kanceláře (m.č.1.04, 1.21) jsou umístěny ve stávající budově v blízkosti centrální haly.

Konstrukce objektu je navržena jako železobetonový skelet (případně ocelo-betonový skelet) založený na pilotách. Piloty budou v horní části odlity do ztraceného bednění s finální povrchovou úpravou a připraveny tak na odtěžení zeminy pomocí UNC strojů v další etapě při budování parkingu pod objektem. Jedná se o „obrácený“ postup výstavby metodou up-and-down.

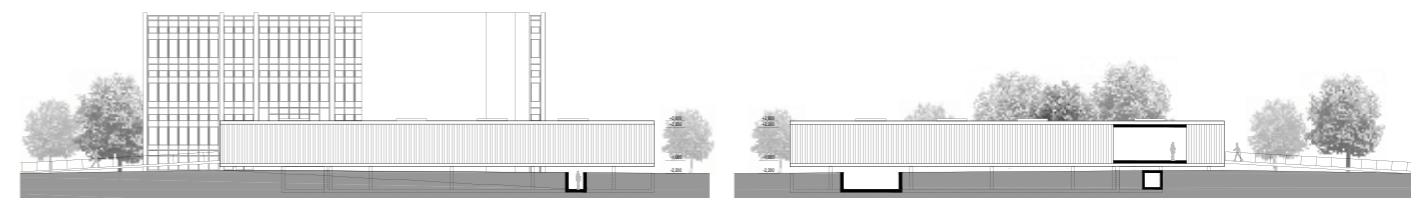
Materiály nosné konstrukce se projevují i v interiéru, kde navrhujeme použití pohledového betonu na stropě, sloupech a stěnách zázemí. Obvodové stěny jsou prosklené na celou výšku podlaží, vnější předřazený plášť tvoří vertikální skleněné matné copilitové lamely. Na podlahách navrhujeme světlou litou stěrku.



POHLED VÝCHODNÍ



POHLED ZÁPADNÍ











NÁVRH Č. 4 - OV ARCHITEKTI S.R.O

Jiří Opočenský, Štěpán Valouch, Vojtěch Kratochvíl, David Balajka, Anna Schneiderová, Romana Bedrunková, Klára Pohlová, Magdalena Havlová





NÁVRH Č. 4 - OV ARCHITEKTI S.R.O

Jiří Opočenský, Štěpán Valouch, Vojtěch Kratochvíl, David Balajka, Anna Schneiderová, Romana Bedrunková, Klára Pohlová, Magdalena Havlová



Kruhová knihovna (studna vědění) nabízí otevřený univerzální prostor volného výběru bez sloupů. Křižovatka uprostřed a tichá studijní místa po obvodu s výhledem do zahrady. Nově proražené atrium v centrální hale stávající budovy spojuje jednotlivá podlaží a napomáhá orientaci v původní fragmentarizované dispozici.

Původní budovu muzea dělnického hnutí hodnotíme jako kvalitní architekturu druhé poloviny 20. století. Budova však nemá vhodnou dispozici pro knihovní provoz, vnitřní prostory jsou relativně malé, rozdělené a chybí optické propojení jednotlivých podlaží budovy. Parter budovy je umístěn cca 2 m nad okolní terén, knihovna působí uzavřeným dojmem.

Návrh tyto základní handicap stávajícího stavu mění:

- 1) Umístěním otevřeného atria do centrální haly stávající budovy s nahrazením stávajícího schodiště a výtahu. Atrium podporuje centrální charakter budovy, není v konfliktu s její architekturou a přibližuje její vnitřní prostředí otevřené instituci
- 2) Přístavbou otevřené centrální knihovny kruhového půdorysu, která nabídne přehledný, současný a univerzální knihovnický prostor, plynoucí mezi regály zcela bez sloupů. Přístavba je umístěna na úrovni podlahy nad povodňovou hladinu a zároveň je v kontaktu s okolním terénem a snadno bezbariérově přístupná z ulice. Výškový rozdíl 2 m mezi budovami je překonán v prostoru stávajícího vstupu širokým schodištěm a novým výtahem pro veřejnost, který pokračuje dále do vyšších pater budovy.

Navržená kruhová přístavba je důstojným partnerem současné budovy, jednoduchý elegantní tvar doplňuje původní sochařsky utvářenou architekturu s vertikálními akcenty. Provoz knihovny je koncipován tak, že podporuje samoobslužný knihovní režim, poskytuje volně přístupná studijní místa a internet. Nová knihovna by veřejnosti měla nabídnout otevřenost, zvát dovnitř kolemjdoucí. Pro studenty a akademiky by se měla stát místem, kam se rádi budou vracet, kde budou studovat a setkávat se.

Hlavní vstup do budovy pro veřejnost je veden bezbariérově do prostoru krčku, na který navazuje nová knihovna hala. Ve vstupním prostoru jsou k dispozici šatny, místa pro vyhledávání v katalogu a stojany self-check pro samoobslužné výpůjčky. Vstup a knihovna hala kontroluje pracoviště INFO. Navazující kruhová knihovna hala s volným výběrem má uprostřed rozcestí s křesly. Regály vybíhají z rušného středu do všech stran, návštěvníci tak mají stále optické spojení s exteriérem. Kolem klidného obvodu jsou umístěna studijní a internetová místa.

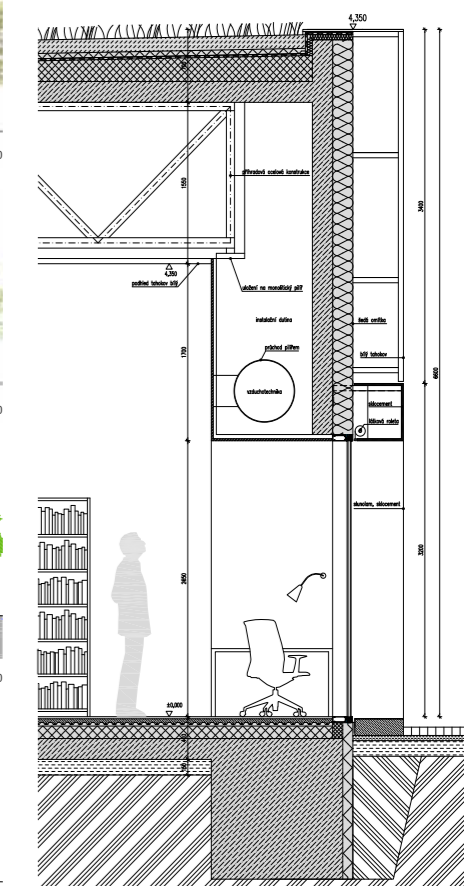
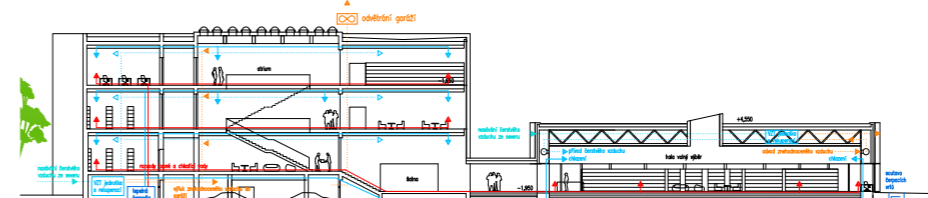
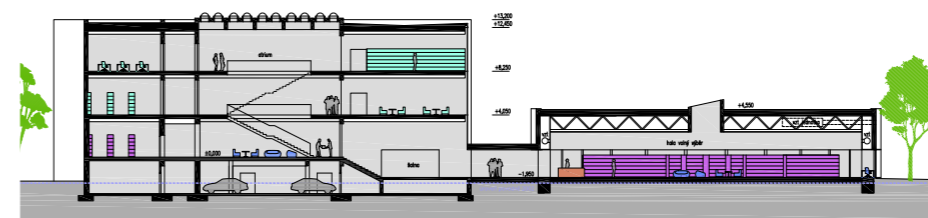
Nosná konstrukce knihovny je tvořena železobetonovými pilíři, ztužujícím obvodovým železobetonovým prstencem a příhradovou ocelovou konstrukcí, která překonává rozpon kruhu 35 m. Vnější plášť je tvořen v přízemí segmentovým fasádním prosklením s předsazeným slunolamem, v horní části je plášť tvořen předsazenou fasádou z perforovaného lakovaného plechu.

## 2. Koncepce dopravní obsluhy objektu, řešení dopravy v klidu a napojení na komunikace

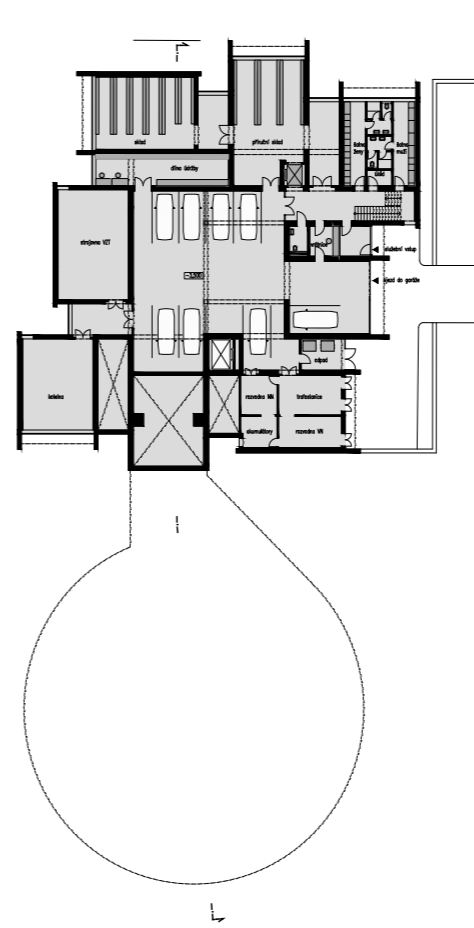
Doprava v klidu je řešena povrchové parkovištěm. Kolmá stání jsou jednostranně umístěna podél příjezdové komunikace k zásobování knihovny. Parkovací stání jsou zpevněna zatravněvací dlažbou, komunikace a chodníky v parku jsou dlažďené. Návrh nevyklučuje budoucí dopravní napojení na kruhový objezd u Krumlovského mostu, citlivější vzhledem k parku se zdá připojení od finančního úřadu.

## 3. Koncepce veřejného prostranství v okolí knihovny

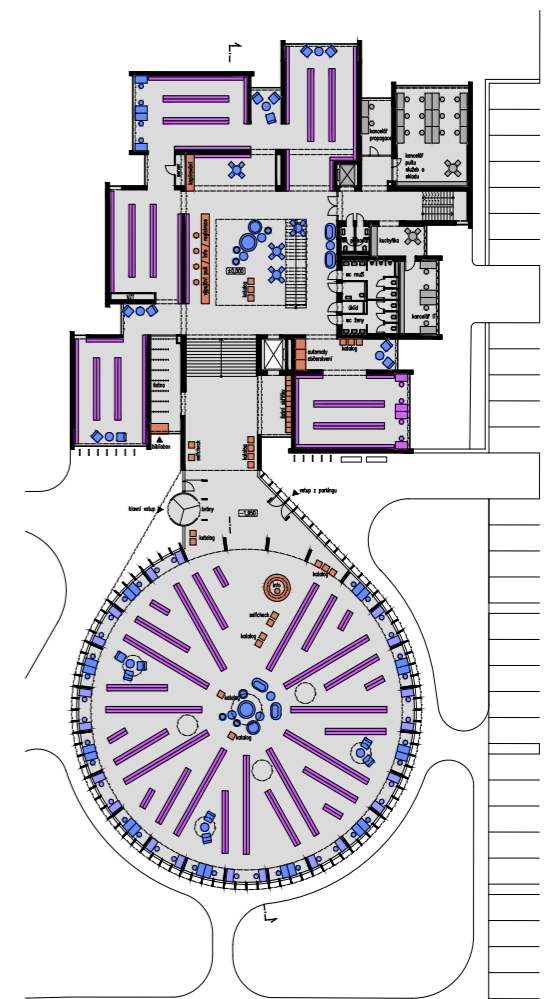
Veřejné prostranství v okolí dostavby i původní budovy by mělo dále fungovat jako park s důrazem na lokální obyvatele a návštěvníky knihovny. Zpevněné chodníky v parku jsou vedeny tak, aby odpovídaly místním trasám, objekt kruhové přístavby cestičky měkce obíhají. Balvan dělnické pěti navrhujeme přesunout do zářívku chodníku směrem ke Krumlovskému mostu, železobetonové stěny památníku obětí fašismu do parku u řeky a památník bitvy u Zborova ponechat na místě a upravit jeho parter.



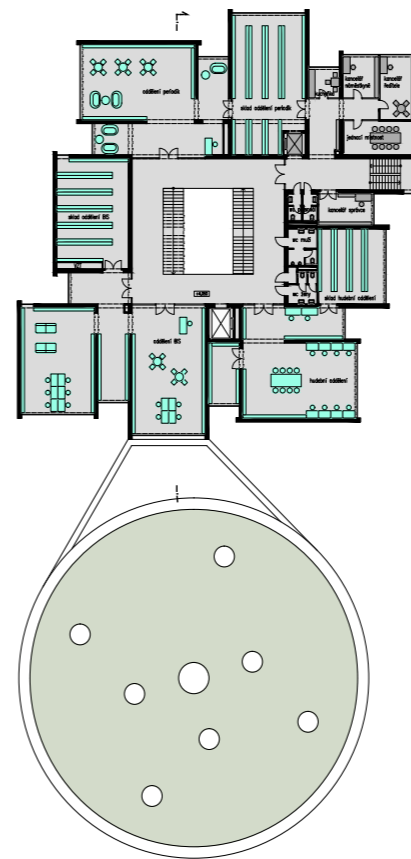




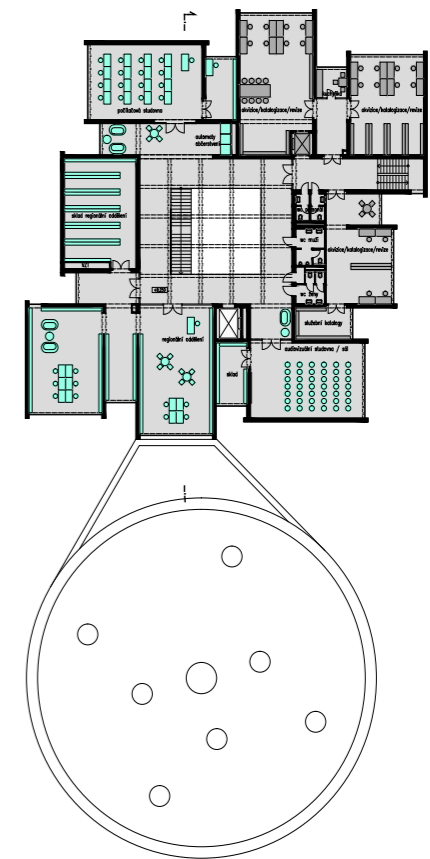
PŮDORYS 1. P.P. 1:200



PŮDORYS VSTUPNÍHO PODLAŽÍ 1:200



①



①

- obecná výška
- výpůjční pult a služby
- studijní místa
- internet a elektronické zdroje
- specializovaná oddělení
- kanceláře a sklad

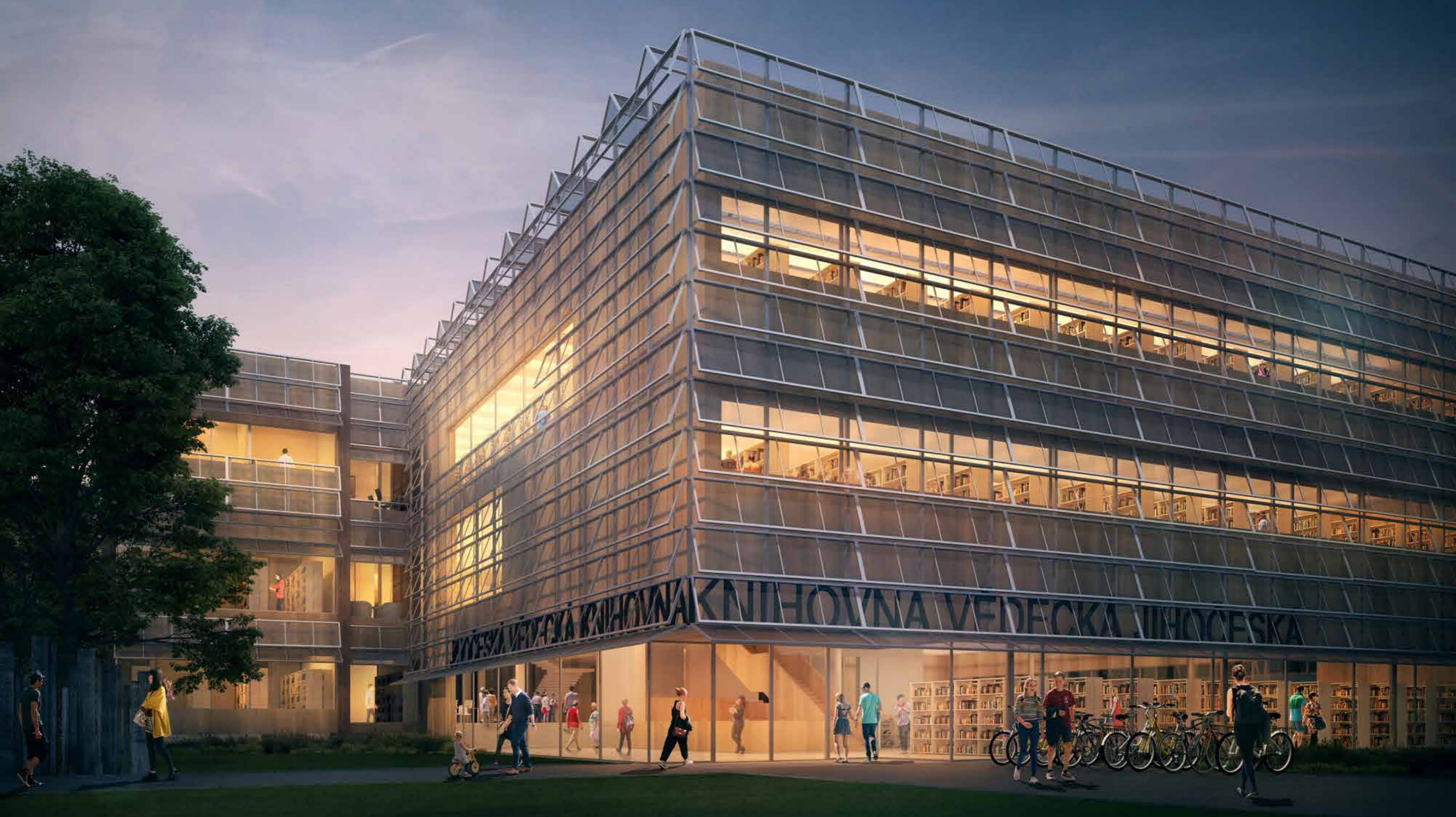




NÁVRH Č. 5 - SLLA S.R.O

Michal Sullo, Miriam Lišková, Carlos Abadias Banzo, Aitzea Lazkano Orbegozo





NÁVRH Č. 5 - SLLA S.R.O

Michal Sullo, Miriam Lišková, Carlos Abadias Banzo, Aitza Lazkano Orbegozo



Dostavbou JVK vzniká otevřený prostor pro volný výběr knih a studijní místa na přízemí a galeriích propojených se stávajícím objektem, struktura objektu umožňuje umístění požadovaných svazků do otevřeného prostoru a zároveň v budoucnu rozšíření prostor pro čtenáře a jiné návštěvníky s ohledem na různé scénáře vývoje směrem k digitalizaci.

### Provoz knihovny

Nová část knihovny navazuje na stávající budovu adaptovanou pro JVK z původního muzea dělnického hnutí. Dostavbou vzniká otevřený prostor pro volný výběr knih a studijní místa v úrovni prvního nadzemního podlaží a galeriích na druhém a třetím nadzemním podlaží, s propojením ve všech úrovních s provozem ve stávající budově. S ohledem na různé scénáře dalšího vývoje struktury fungování provozu JVK umožňuje tento nový prostor prorůstání jednotlivých oddělení do částí knihovny s volným výběrem a postupnou transformací uzavřených specializovaných oddělení do částí provozu s volným výběrem.

### Způsob napojení nové části na stávající budovu

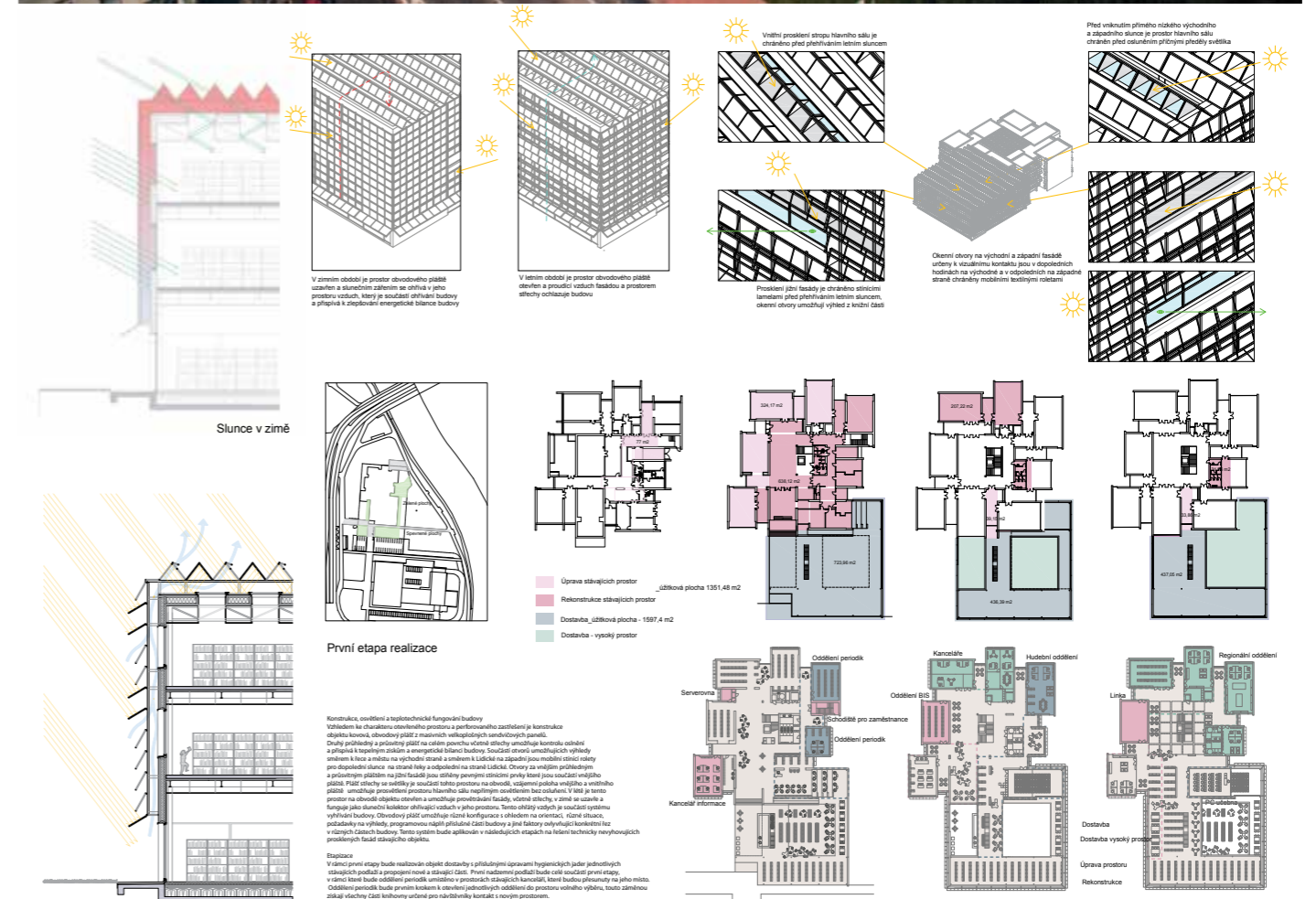
Nová část je dostavbou stávajícího objektu ve všech podlažích, na navazuje na jižní centrální box a na jihovýchodní box otevřený k řece, včetně spojovacího meziprostoru umožňujícího propojení nové a stávající části budovy.

### Veřejné prostranství a umístění dostavby

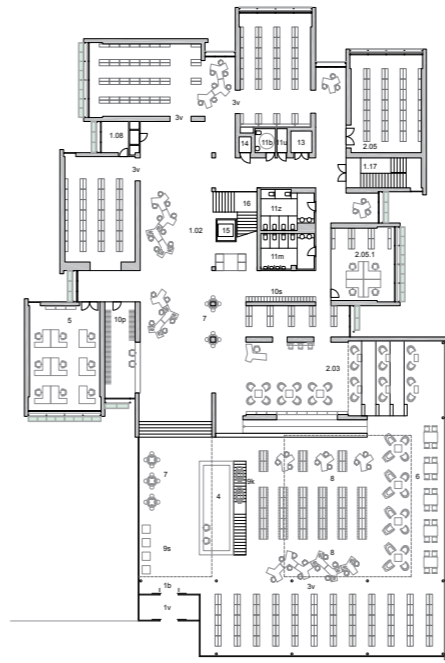
Nová část rozšiřuje stávající objekt v jeho jihovýchodním rohu, vytváří vstupní prostor na straně Lidické třídy zachovává stávající linii propojující vstup do knihovny a vstup sousedního shromažďovacího objektu v jižní části. V prostoru vymezeném hmotami stávajících objektů a dostavby je prostor pro parkování s napojením kolem kolem finančního úřadu, s možností budoucího napojení z Lidické, vzhledem k zelenému přírodnímu charakteru koridoru řeky, s odstupem od objektu umožňujícím propojení zeleného prostoru podél řeky, kterého součástí se stává prostor před východní fasádou objektu JVK. Vzhledem na kvalitu tohoto zeleného veřejného pobytového prostranství je zásobování a parkování služebních vozidel přeloženo na severní stranu stávajícího objektu umožňujícím napojení z Lidické nebo z plánovaného kruhového objezdu na místě současné křižovatky.

### Konstrukce, osvětlení a teplotnické fungování budovy

Vzhledem ke charakteru otevřeného prostoru a perforovaného zastřešení je konstrukce objektu kovová, obvodový plášť z masivních velkoplošných sendvičových panelů. Druhý průhledný a průsvitný plášť na celém povrchu včetně střechy umožňuje kontrolu oslnění a přispívá k tepelným ziskům a energetické bilanci budovy. Součástí otvorů umožňujících výhledy směrem k řece a městu na východní straně a směrem k Lidické na západní jsou mobilní stínící rolety pro dopolední slunce na straně řeky a odpolední na straně Lidické. Otvory za vnějším průhledným a průsvitným pláštěm na jižní fasádě jsou stíněny pevnými stínícími prvky které jsou součástí vnějšího pláště. Plášť střechy se světlíky je součástí tohoto prostoru na obvodě, vzájemná poloha vnějšího a vnitřního pláště umožňuje prosvětlení prostoru hlavního sálu nepřímým osvětlením bez oslnění. V létě je tento prostor na obvodě objektu otevřen a umožňuje provětrávání fasády, včetně střechy, v zimě se uzavře a funguje jako sluneční kolektor ohřívající vzduch v jeho prostoru. Tento ohřátý vzduch je součástí systému vyhřívání budovy. Obvodový plášť umožňuje různé konfigurace a ovládnutí na orientaci, různé situace, požadavky na výhledy, programovou náplň příslušné části budovy a jiné faktory ovlivňující konkrétní řez v různých částech budovy. Tento systém bude aplikován v následujících etapách na řešení technicky nevyhovujících prosklených fasád stávajícího objektu.







Půdorys 1.n.p., 1:200

**Legenda místností**

1b	Bezpečnostní brány	13	Výhled pro zaměstnance
1c	Hlavní vchod	14	Nákladní výhled
3v	Regály pro knihy, volný výběr	15	Výhled
4	Výhledový stůl, pracovní stůl, registrace	16	Hlavní schodiště
6	Kancelář služby / půjčovna / sklad	102	Hala
6	40 studijních míst	1.08	Stromová
7	20 míst online katalogy	1.17	Schodiště zaměstnanci
8	20 míst internet a elektronické informační zdroje		Objektový periodik
9a	2 knihovny	2.03	Studovna
4	seřizovací	2.03.1	Kancelář
10p	Satelový park a možnosti obsluhy	2.05	Škaf
10c	Satel skřínky		
11a	Biokanálkové WC		
11m	WC muži		
11z	WC ženy		
11u	Úklid		



Půdorys 2.n.p., 1:200

**Legenda místností**

3v	Regály pro knihy, volný výběr	11m	WC muži
3.03	Přístřešková studovna	11z	WC ženy
		11z	Výhled pro zaměstnance
		14	Nákladní výhled
3.24	Regionální oddělení	15	Výhled
3.26	Studovna	15	Hlavní schodiště
3.28	Škaf	2.24	Studovna
		2.26	Studovna
		2.28	Škaf
3.05	Archiev / katalogizace / revize		
3.09	Kancelář		
3.20	Věcná katalogizace		
3.22	Kancelář		
3.22	Služební katalogy		
12	Kuchyňka		



Půdorys 3.n.p., 1:200

**Legenda místností**

3v	Regály pro knihy, volný výběr	11m	WC muži
3.03	Přístřešková studovna	11z	WC ženy
		13	Výhled pro zaměstnance
		14	Nákladní výhled
3.24	Regionální oddělení	15	Výhled
3.26	Studovna	15	Hlavní schodiště
3.28	Škaf	2.24	Studovna
		2.26	Studovna
		2.28	Škaf
3.05	Archiev / katalogizace / revize		
3.09	Kancelář		
3.20	Věcná katalogizace		
3.22	Kancelář		
3.22	Služební katalogy		
12	Kuchyňka		



Půdorys 1.p.p., 1:200

**Legenda místností**

1g	Garáž pro 2 vozidla zaměstnanců
2a	Služební vchod
2b	Služební vchod
3z	35 stůlů pro výhledy zaměstnanců
01.04	Satel zaměstnanců
01.09	Satel zaměstnanců
01.16	Třísťanské
01.17	Rozvodná VN
01.18	Rozvodná VN
01.19	Aluminiády
01.20	Výměník
01.24	Střepena VZT
01.34	Dřívna ústřby
01.35	Škaf
01.36	Schodiště zaměstnanců



Rez podélný, 1:200



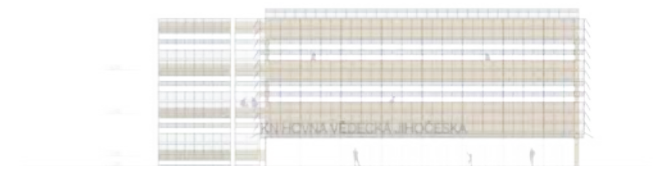
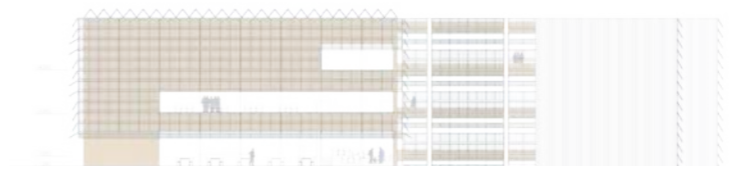
Rez příčný, 1:200



Pohled západní, 1:200



Pohled severní, 1:200



**Nová knihovna**  
Nová část knihovny navazuje na stávající budovu adaptovanou pro JMK z původního muzea dělnického hnutí. Důležitou úlohu měly hrát především pro volný výběr knih a studijní místa v rámci prvního nadzemního podlaží a galeriích na druhém a třetím nadzemním podlaží, v prostoru ve všech úrovních a prostoru ve stávající budově. Souborem na úrovni stávajícího výhledu vznikly funkční prvky: JMK umožňuje tento nový prostor pro práci jednotlivých oddělení do části knihovny a volného výběru a postupně transformaci uzamčených specializovaných oddělení do části prostoru a volného výběru.

**Způsob napojení nové části na stávající budovu**  
Nová část je dostavbou stávajícího objektu ve všech podlažích, na navazuje na již existující bázi a na již existujícího propojení nové stávající části budovy.

**Vnější prostranství a umělecká dostavba**  
Nová část dostavby stávajícího objektu v jeho (převládajícím) vzhledu, vnitřní vstupu prostor na úrovni Libeňské ulice zachovává stávající vzhled vstupu do knihovny a vzhled sousedního obchodního objektu v jiné části. V prostoru vymezeném hranicemi stávajícího objektu a dostavby je prostor pro parkování a napojení kolem francouzského vstupu, s možností budovního napojení z Libeňské ulice, vzhledem k zájmu o přirozenou křižovatku knihy a občasným kolem francouzského vstupu, s možností prostoru podlaží knihy, kteréby stávající se stalo prostorem pro výhled budovy knihovny JMK. Vzhledem na kvalitu stávajícího volného výběru podzemního prostoru je záměrem a provedení budovního vstupu z Libeňské ulice na severní straně stávajícího objektu umožňující napojení z Libeňské ulice a plánovaného křižovatky objektu na místě současné křižovatky.





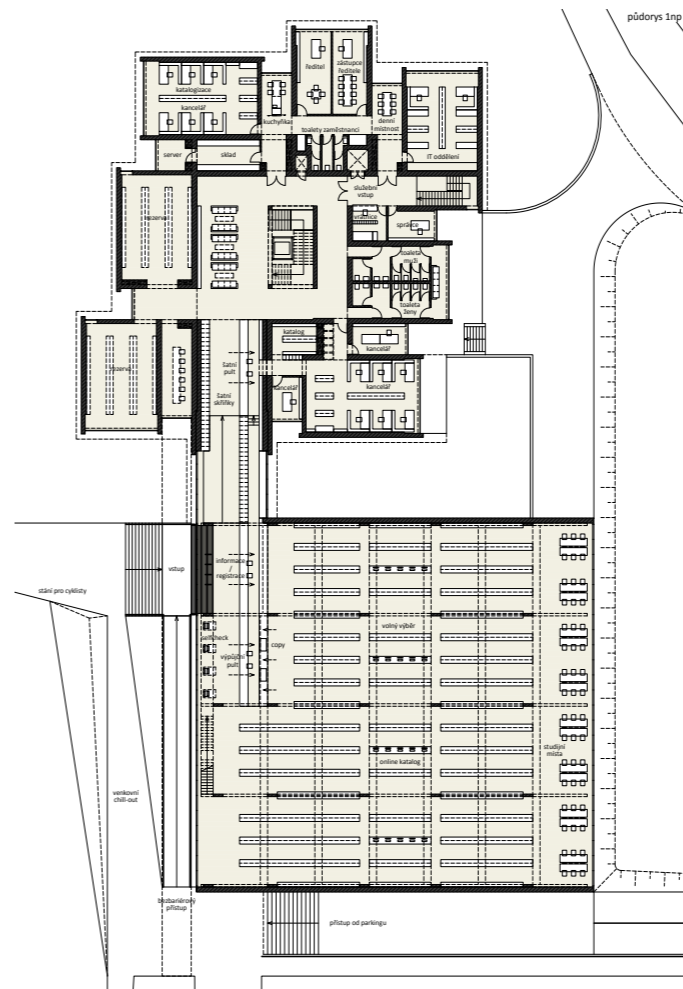
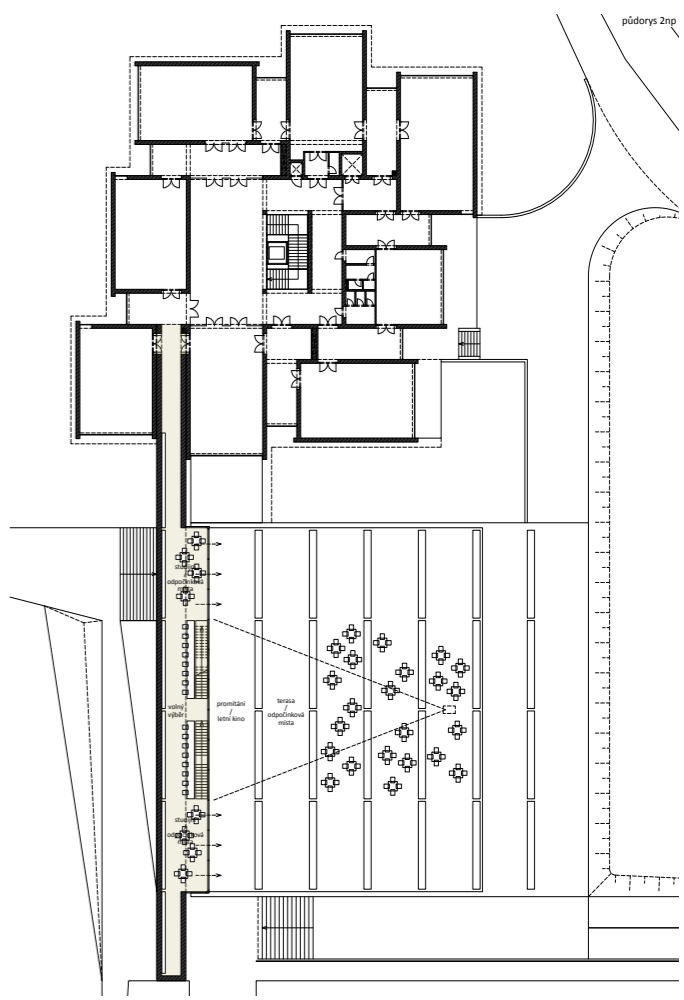
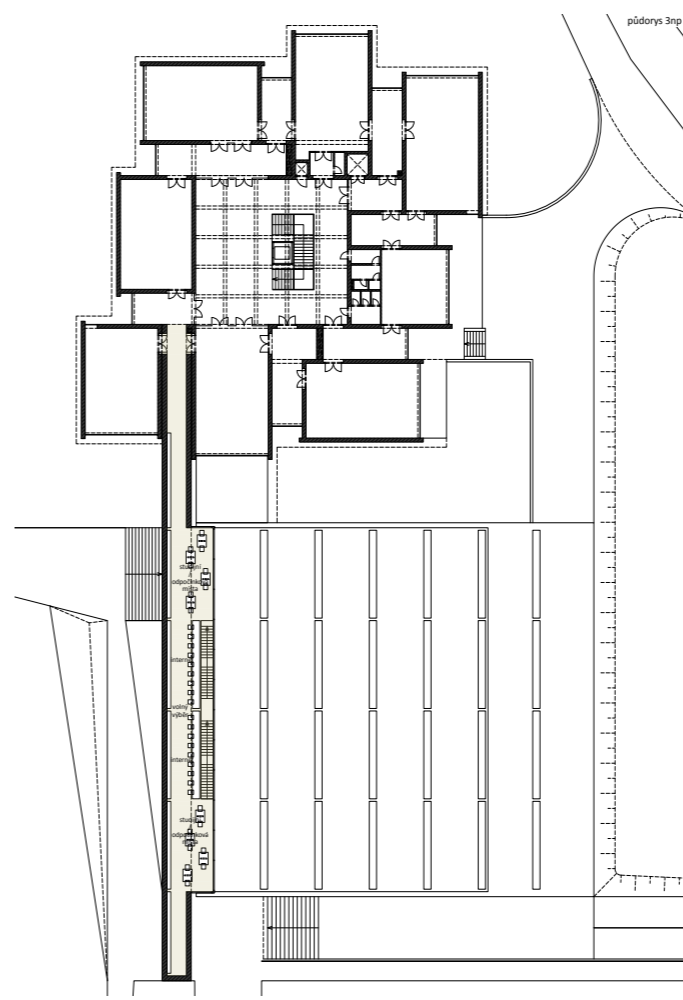
NÁVRH Č. 6 - IVAN KROUPA ARCHITEKTI S.R.O  
Ivan Kroupa, Tomáš Bouma, Zbyněk Ransdorf, Jan Vybíral, Tomáš Zmek





NÁVRH Č. 6 - IVAN KROUPA ARCHITEKTI S.R.O  
Ivan Kroupa, Tomáš Bouma, Zbyněk Ransdorf, Jan Vybíral, Tomáš Zmek







Levitující hmoty dostavby těží z kvalit místa (park, řeka, vztah místa s městem).

Vertikální signalizuje funkci, je přidanou hodnotou i pro studijní prostory původní budovy. Horizontální vizuálně propojuje interiér volného výběru s parkem průhledem ve směru východ – západ, ve směru město – řeka.

Výchozími body konceptu byl cíl stavět nezávisle, za minimálního omezení provozu stávající budovy, funkční propojení původní budovy a dostavby, udržení krajinářských a parkových kvalit místa, minimalizace vlivu dopravního řešení, odlehčená architektura spolupracující s parkem a volným prostorem a klidná „nedesignová“ architektura v abstraktních plochách nerozptylující a neodvádějící uživatele od podstaty její funkce.

Stavební úpravy stávající budovy, v malém rozsahu (realizovatelné za provozu), logické dispoziční zásahy „čistící“ a podporující původní architektonický koncept a umožňující propojení s dostavbou ve všech nadzemních podlažích.

Osazení dostavby předpokládá přetvarování terénu, především rozšíření zářezu parkingu (tak aby atmosféra parku nebyla rušena), úpravu dopravních a pěších komunikací a přesun památníků do nových (nejen v nových souvislostech logických) lokací v rámci území.

Vstup, předpolí knihovny, řeší bezbariérový přechod na výškovou úroveň hlavního provozu geometrií zpevněných, zdůrazněných terénních zlomů. Doprovodnou funkcí je chill-out, odkládání kol,...

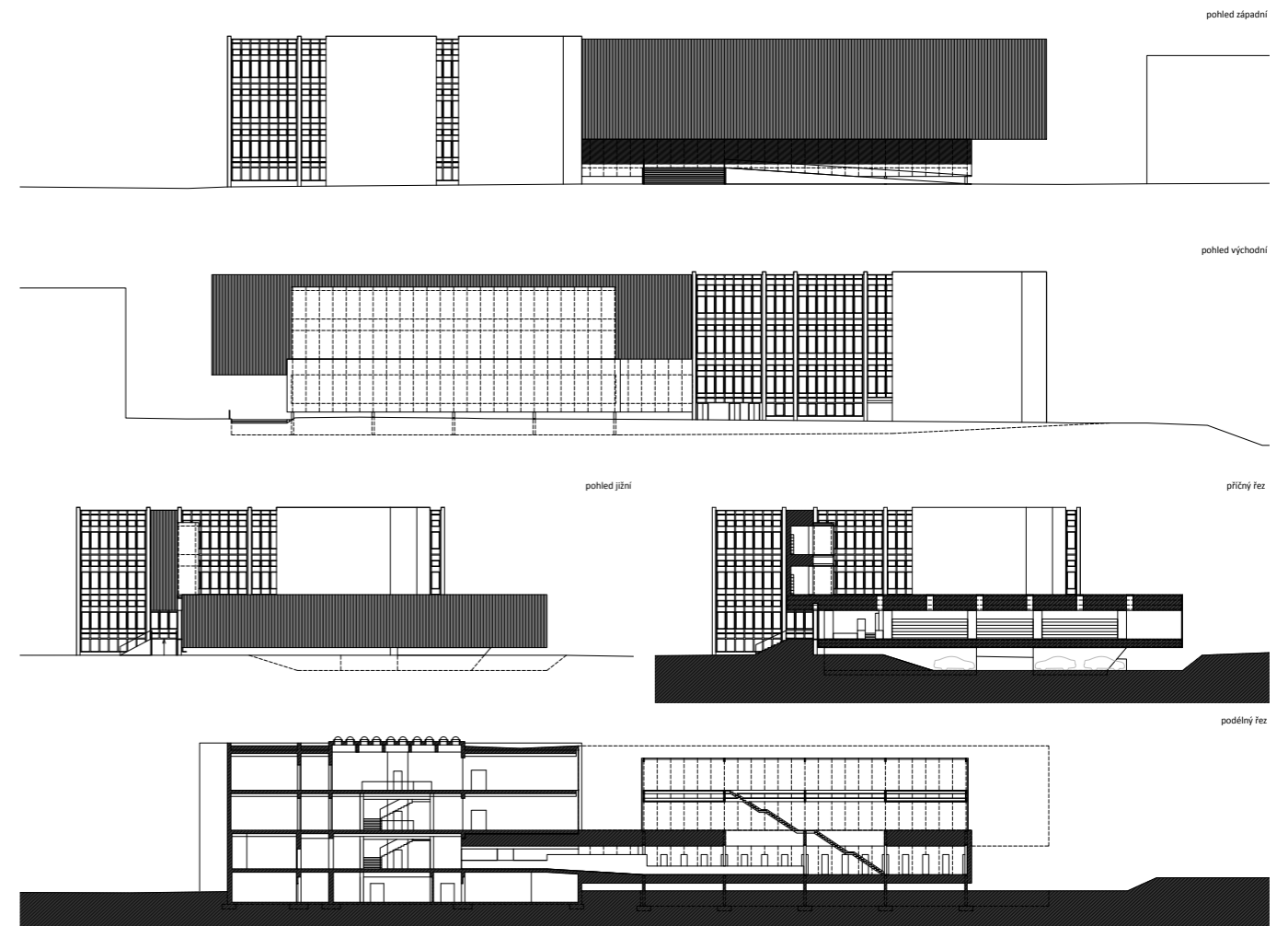
Vstupní část provozu řeší „inteligentní“ interiérová linka sdružující obslužné výpůjční pulty, šatnu, informace, registraci ve vazbě na regály volného výběru. Propojuje provoz starého a nového objektu. Volný výběr je situován převážně v plošné dispozici prvního nadzemního podlaží, regálové uspořádání ve spojení s exteriérem, přirozené osvětlení lineárními světlíky ve směru opačném.

Část volného výběru včetně studoven je situována vertikálně s výhledem na řeku z horních pater. Je propojen jak s prvním nadzemním podlažím tak s podlažím původní budovy.

Bonusem řešení je střešní terasa v parkovém prostředí (nahrazuje a skrývá terénní plochy ztracené „kontaminací“ dopravou v klidu) – letní studovna s možností projekce, přednášek,... Bonusový, na provoz nenáročný, prostor v těžišti parku.

Preferovaným dopravním řešením je zachování příjezdu kolem kulturního domu s minimálními zásahy do parku. Propojením parkingu pro návštěvníky a zásobování funguje i varianta příjezdu z plánovaného kruhového objezdu (dle dopravní strategie města).

Stavebně založeno na patkách či základovém roštu, případné úpravy podlaží dle geologie. Konstrukce – skeletový systém tvořený rámy, které v koncích vynášejí prostorové konzoly. Koncept požární ochrany – dvě únikové cesty, EPS, částečně SOZ. Lehká fasáda kombinuje v abstrakci (details) sklo a trapézový měděný plech (předpoklad kvalitního stárnutí materiálu a budovy jako celku).





## HODNOCENÍ POROTY

Porota konstatovala vysokou úroveň všech odevzdaných soutěžních návrhů a ocenila různorodý koncepční přístup.

### Návrh č. 1 – 3. Cena

- ponechává stávajícímu objektu jeho solitérnost a posiluje význam instituce formou nástavby
- optimálně využívá potenciál stávající budovy z hlediska prostorového uspořádání, ale provozně nevyhovujícím způsobem
- maximálně zachovává parkové plochy s kvalitní výškovou modelací terénu, je v rozporu se stanoviskem památkové péče

### Návrh č. 2

- vyhovuje provozním požadavkům knihovny; problematické je výškové osazení stavby a vstupu do budovy
- řada motivů, která koncepčně nevytváří srozumitelný celek; nedůsledné uplatnění koncepčních východisek; formální orientace promenády

### Návrh č. 3 – 1. Cena

- zachovává dominantní polohu stávající budovy; dotváří solitérní zástavbu celého území; má přehlednou dispozici na jedné úrovni
- vyhovuje provozním požadavkům knihovny; objemově, konstrukčně a finančně jde o přiměřené a úsporné řešení; parametry přístavby respektují stanovisko památkové péče

Doporučení pro dopracování:

- do doby vybudování okružní křižovatky je nutné navrhnout variantní řešení dopravního napojení (souvisí s úpravami veřejného prostranství)
- propojení obou budov spojovacím krčkem není přesvědčivě řešeno; přístup z parkingu do budovy vyřešit vhodnějším způsobem; zvážit orientaci studijních míst směrem k parku

### Návrh č. 4

- výrazný pavilon kruhového půdorysu; solitérní objekt svým umístěním a velikostí vytváří konkurenci stávající budově; vyhovuje provozním požadavkům knihovny
- neopodstatněný velkorozpon pro univerzální prostorové řešení; rozpor mezi velkoryse pojatým kruhovým prostorem a jeho členěním

### Návrh č. 5

- velkorysé prostorové řešení s konceptem nového atria; problematické je úplné konstrukční i provozní propojení obou hmot
- důsledkem kompaktní dostavby v tomto objemu je potlačení solitérnosti stávajícího objektu; výraz obvodového pláště není přesvědčivý; problematické řešení a umístění parkovacích ploch

### Návrh č. 6 – 2. Cena

- velkorysost prostorového konceptu; konstrukčně a finančně jde o náročné řešení; snaha o urbanistické dokomponování celé oblasti; čitelná orientace stavby
- vyhovuje provozním požadavkům knihovny; bezbariérový přístup z parkingu je problematický

Vyhlašovatel soutěže i soutěžní porota děkuje všem účastníkům soutěže o návrh za odvedenou práci.